

מחקרי יהודה ושומרון

קובץ טז

עורך מדעי: ד"ר יעקב אשל

מו"פ אזורי השומרון
ובקעת הירדן (ע"ר)



המכללה האקדמית
יהודה ושומרון

אריאל

תשס"ז, 2007

לזיהוי של היישוב "גרסה" ביהודה

בועז זיסו

המחלקה ללימודי ארץ-ישראל וארכאולוגיה, אוניברסיטת בר-אילן

בשנים 67–69 לספירה נלחם הצבא הרומי בפיקוד אספסיאנוס ביהודה, הושלם כיבוש המרחב הכפרי היהודי סביב ירושלים, והסתיים כיתור העיר לקראת כיבושה (על מהלכי המרד ביהודה, ראו למשל: Aharoni, et al., 2006, 385-395; Rainey & Notley, 187-192, 2002). גרסה (Γέρασα) הוא אחד היישובים שחרב, ורבים מתושביו נהרגו במסע לכיבוש אזור ירושלים, באביב שנת 68 לספירה. כנראה היישוב שכן על הדרך לירושלים, ובעקבות הכיבוש הושלם למעשה המצור על העיר. יוסף בן-מתתיהו תיאר את הכיבוש בספר מלחמת היהודים כך (ד, 487):

"ואספסיאנוס גמר להקיף את ירושלים מכל עבריה והקים מצודות למחנהו ביריחו ובחדיד ובשתיהן השאיר מצב מצבא הרומאים ומחיל עוזריהם. הוא שלח אל גרש את לוציוס אניוס ונתן בידו את חלק הרוכבים וחיל רגלי גדול. הוא עלה על העיר וכבש אותה מיד והמית אלף מבחורי היהודים, אשר לא מיהרו לברוח, ואת בני-ביתם לקח בשבי ואת רכושם נתן לאנשי-צבאו לשלל. ואחרי-כן שרף את הבתים ויצא להלחם בכפרים אשר מסביב. אנשי החיל נמלטו והחלשים הוכו בחרב והמקומות העזובים היו למאכלת אש. ככה נכבשו במלחמה כל ההר והעמק ונלקחו מידי יושבי ירושלים כל מוצאי העיר". המתרגם י"נ שמחוני הוסיף בהערה: "גרסה. ואין זו העיר היוונית בעבר הירדן הנזכרת למעלה, רק עיר יהודית, שלא נודע טיבה. ויש מתקנים: גזרה=גזר".

במחקר הועלו הצעות שונות לזיהוי היישוב גרסה. הנרי טקראי (מתרגם מהדורת Loeb של מלחמת היהודים), סבר שמדובר בעיר הנוכרית הגדולה גרסה (Gerasa) שבעבר-הירדן (Thackeray, 1928, 145). ברם, השערה זו אינה סבירה שכן, יוסף בן-מתתיהו סיפר על התושבים היהודים של גרסה שבעבר-הירדן, אשר עזבו את העיר בראשית המרד (מלחמת היהודים ב, 480). מן התיאור של יוסף בן-מתתיהו, שצוטט לעיל, מתברר כי "גרסה" שהותקפה על-ידי לוקיוס אניוס נמצאת בסביבה כפרית באזור ירושלים.

משה פישר, בנימין איזק וישראל רול סברו שיש לזהות את העיר (ביוונית – פוליס, Γέρασα (πόλις) בתל גזר (Fischer et al., 1996, 162-163). בגזר היה קיים יישוב בימי הבית השני, אך קשה להניח שהיישוב הזה היה פוליס (πόλις), כהגדרת יוסף בן-מתתיהו (לריכוז נתונים ארכאולוגיים על היישוב בתל גזר בימי הבית השני, ראו: זיסו, תשס"ו, 89–90). נראה שגזר נפלה בידי הרומאים בשלב מוקדם של המרד, במהלך ההשתלטות הרומית על האזור המשתרע בין לוד, יבנה ואמאוס (מלחמת היהודים, ד, 130; 444–445).

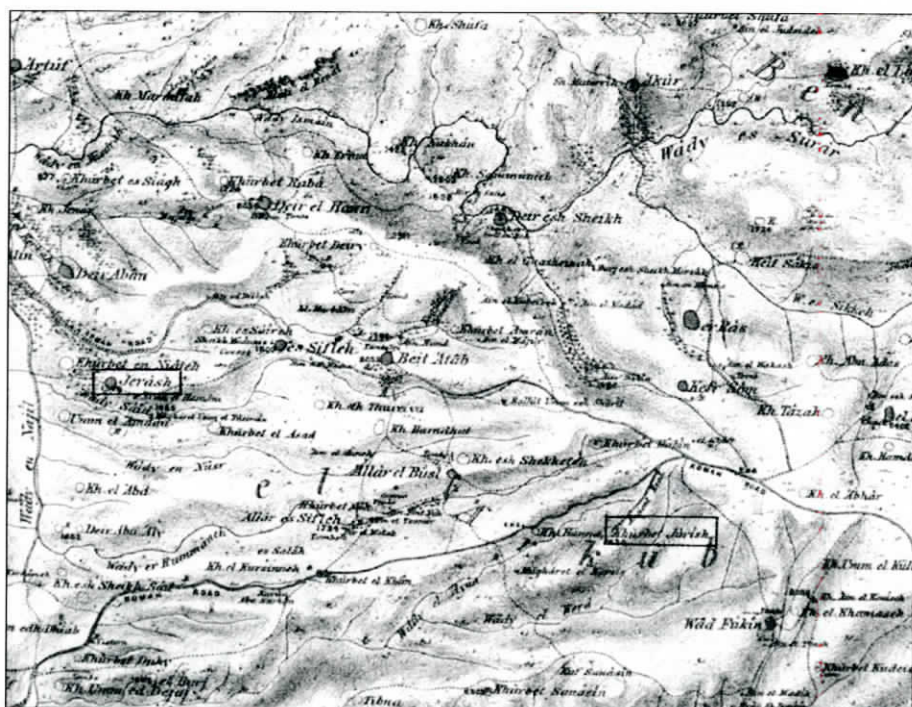
מקום הולדתו של שמעון בר-גורא (מלחמת היהודים ד, 503 ואילך) הוא יישוב בשם גרסה (Γέρσα). מאחר ששמעון פעל בחבל עקרבה שבדרום-מזרח השומרון, העריכו מ' אבי-יונה ואחרים שמקום הולדתו של שמעון הוא הכפר גורייש במחוז עקרבה (Avi-Yonah, 1976, 61). השערה דומה היא כי גרסה שנכבשה בידי לוקיוס אניוס, שכנה בעקרבה (Möller & Schmitt, 1976, 72-73), ושם מקורות נוספים). ואולם, זיהויה של גרסה, שכבש אספסיאנוס, בגרסה שבאזור השומרון אינו סביר, שכן על-פי מהלך המרד, כמתואר אצל יוסף בן-מתתיהו, חבל עקרבה נכבש כשנה לאחר המסע הרומי ביהודה (מלחמת יהודים, ד, 550–551; וראו גם הדיון אצל: ספראי, תשמ"א, 327–332). זאב ספראי הציע כי גרסה היא חורבת גרס, הסמוכה ליישוב צור-הדסה (ספראי, תשמ"א, 327–329), וזאת משום שמיקום האתר הוא בראש גבעה החולשת על הדרך הרומית הראשית העולה מבית-גוברין לירושלים מכיוון דרום-מערב (על הדרך זו, ראו: קלאי-קליינמן, תשי"ז).

למן שנת 1992 ניהל מחבר שורות אלה סקר ארכאולוגי בהרי ירושלים. במהלך הסקר נבדקו שני אתרים המשמרים בשם הערבי המסורתי את השם העתיק "גרסה": חורבת גרס (נ"צ 15802/12478; Kh. Jurish), שכאמור נדונה לראשונה על-ידי ספראי וחירבת גיראש (נ"צ 15138/12646; Kh. Jerash) – אתר שטרם נסקר קודם לכן במאמר הזה יוצגו תוצאות הסקר הארכאולוגי בשני האתרים הללו שבהרי ירושלים, תיבדק מידת התאמתם, מבחינה גאוגרפית, מבחינה טופוגרפית, מבחינה כרונולוגית ומבחינה ארכאולוגית, לנתוני האתר שנכבש בידי לוקיוס אניוס, שאותו מציין יוסף בן-מתתיהו.

חורבת גרס (נ"צ 15802/12478)

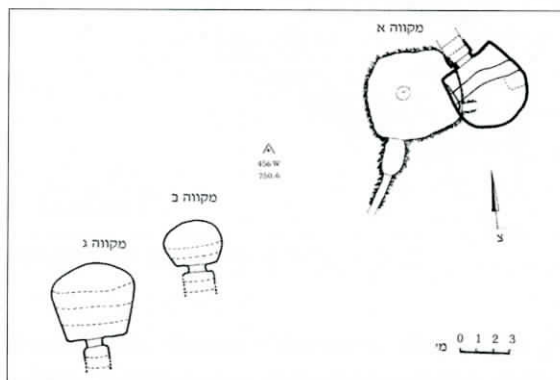
שמה הערבי של החורבה הוא חירבת גוריש (Kh. Jurish במפת ה-PEF ובמפת 15/12 בקנ"מ 1:20000 מתקופת המנדט הבריטי). החורבה הזאת שוכנת בראש גבעה בגובה 751 מ' מעל-פני-הים ובמדרונה המזרחי, ומשתרעת על-פני שטח של כ-40 דונם. האתר נסקר לראשונה על-ידי צוות הסקר הבריטי (Conder & Kitchener, 1883, 116). ספראי ערך במקום סקר ראשוני, שבו הוא עמד על הערך האסטרטגי של האתר, והדגיש את מיקומו בראש המעלה הרומי המטפס לירושלים מאזור עמק האלה (ספראי, תשמ"א, 327–329). סמוך למקום היישוב מצוי צומת דרכים עם ראש מעלה קדום אחר (כנראה רומי), משפלת יהודה, שעבר בנחל דולב (מערכת הדרכים הקדומה מסומנת במפת ה-PEF; מפה 1). מאז שנת 1992 ערכו ד' וייס, ג' סולימני וגי' סולימני סקר שיטתי באתר ובסביבתו בעקבות חפירות שוד. במסגרת סקר ישראל (וייס ועמיתים, תשנ"ד; וייס ועמיתים, תשס"ה), מתקנים שהתגלו במקום נמדדו על-ידי המחבר בשנת 1999, והם מתפרסמים כאן לראשונה.¹

1. בעבודת השדה סייעו ד' וייס, ג' סולימני וגי' סולימני ווי' פרוז. תודתי נתונה לכולם. הכנת החומר לפרסום נעשתה בסיוע הקתדראות ע"ש קראוטהאמר ומוסקוביץ, במחלקה ללימודי ארץ-ישראל וארכאולוגיה ע"ש מרטין (זוס) באוניברסיטת בר-אילן.



מפה 1: קטע ממפת ה-PEF, הכולל את הרי ירושלים ואת הדרכים הקדומות העולות מכיוון מערב (האתרים הנדונים מסומנים במסגרת)

במדורן המזרחי של הגבעה ניתן להבחין בקירות של מבנים העשויים מאבנים גדולות. אחדים מן המבנים שמורים לגובה ניכר, ויוצרים קווי מתאר של מבנים וסמטאות. בין המבנים נמצאים בורות מים חצובים. אל החורבה מוליכות שתי דרכי גישה: האחת – לאורך המדורן הדרומי, והאחרת – לאורך המדורן הצפוני-מזרחי. דרך הגישה לאורך המדורן הצפוני-מזרחי חיברה את האתר עם הדרך הקדומה מירושלים לבית-גוברין. באתר נאספו שברי חרסים מן התקופות ההלניסטית, הרומית הקדומה והביזנטית. ראש הכיפה חשוף, ואילו המפנה המזרחי בנוי בצורה מאסיבית. בשטח הזה נחשפו שלושה פתחים



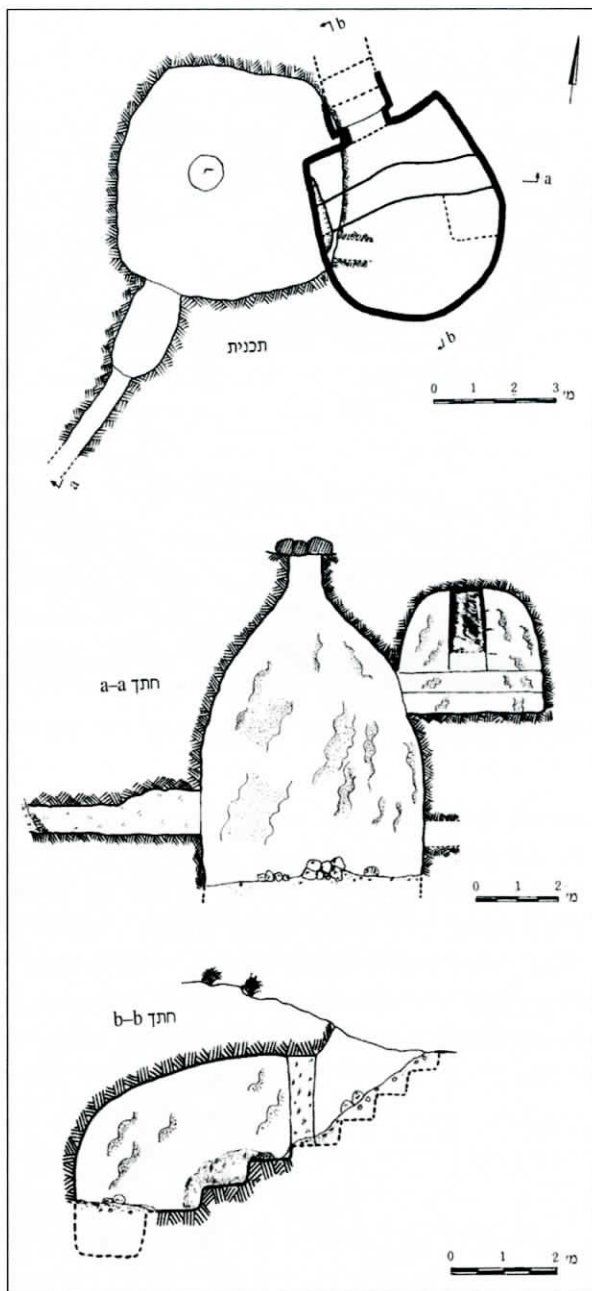
איור 1: חורבת גרס, תכנית כללית של המקוואות בראש הגבעה

שמהם ניתן לרדת אל מתקנים תת-קרקעיים חצובים ומטווחים, שזוהו כמקוואות טהרה (איור 1). **מקווה א** (איור 2): המקווה נחצב ממזרח לראש הגבעה והשתמר היטב. מסדרון חצוב (רוחבו כ-1.75 מ', אורכו לא נמדד), כנראה מדורג, יורד מטה עד פתח כניסה בעל משקוף ישר (רוחב הפתח 1.1 מ', וגובהו 1.5 מ'). מן הפתח יורדים לחדר טבילה דמוי פרסה (רוחבו כ-4.3;

אורכו המרבי כ-4.1 מ').
 ברצפת החדר חצובות שלוש
 או ארבע מדרגות במלוא
 רוחבו. דופנות החדר, תקרתו
 ודופנות המסדרון, טויחו בטיח
 לבן.

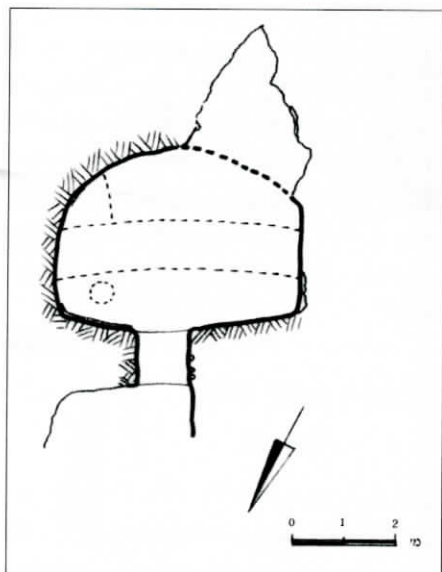
לצד המבנה חצוב בור מים
 פעמוני המטויח לבן. תחתיתו
 של הבור במתאר סגלגל
 (מידותיו המרביות כ-4.3 X 4.7
 מ', וגובהו עד לשפכים שמעל
 הקרקעית כ-6 מ'). ייתכן
 שהמקווה סמוך לבור המים
 לשם השקה הלכתית של
 המתקנים, כפי שמעיד הפתח
 שנחצב במישור המשותף להם
 (למקוואות הצמודים לבורות
 מים, ראו למשל על המקווה
 בחורבת עמודה: רייך, תש"ן,
 450; או על המקווה בתל
 שוכה: זיסו, תשס"א/ב).
 על-סמך היחס הסטריטיגרפי
 שבין המתקנים נראה
 שהמקווה נחצב לאחר בור
 המים. התפקוד המשולב של
 שני המתקנים לא ברור, שכן
 המפלס של תחתית חדר
 הטבילה של המקווה גבוה
 כ-3.5 מ' מעל השפך שעל
 קרקעית הבור. לאחר השוד
 נותרו במקווה שברים של שני
 קנקני אגירה מצולעים,
 האופייניים לתקופה הרומית
 הקדומה.

מחילת מסתור: בדופן
 הדרומית של הבור, כ-1.2 מ'
 מעל מפלס הסחף, נפרצה



איור 2: חורבת גרס, מקווה א, תכנית וחתכים

מחילה. נראה שהמחילה לא נועדה לשאוב מים בהסתר, כפי שהיה נהוג במערכות
 המסתור, שכן היתה בכך סכנה להצפת המחילה עצמה על יושביה במי הבור. לפיכך, נראה
 שהבור המקורי חדל לתפקד לפני התקנת המסתור. הבור מלא בפסולת חציבה, שמקורה



איור 3: חורבת גרס, מקווה ד, תכנית

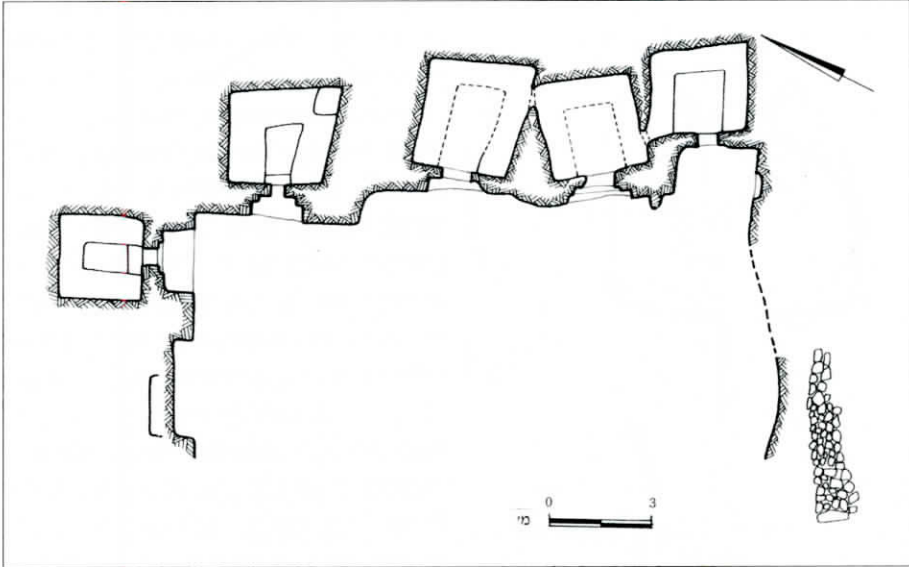
אולי בחציבת מערכת המסתור והסתרת החומר החצוב בתוכו. פתח של מחילה חצובה נוספת מלאה בעפר התגלה בדופן המזרחית של הבור, אך המחילה לא נבדקה. נראה שמתקני מערכת המסתור ביטלו למעשה את השימוש המקורי במקווה ובמאגר המים, והסבו אותם למערכת מסתור תת-קרקעית. התופעה של ביטול מתקנים חיוניים לצורך חציבת מערכת מסתור מוכרת מאתרים רבים שהשתתפו במרד בר-כוכבא בשפלת יהודה ובסביבות ירושלים (קלוגר וטפר, 1987; קלוגר וזיסו, תשס"ו).

מערכת מסתור מסועפת: המערכת הזאת חיברה בין חללים טבעיים גדולים. בראשית שנת 1994, המערכת נפרצה בידי שודדי עתיקות במרכז היישוב הקדום, במדרון המזרחי של החורבה. המערכת מלאה בסחף רב, ועל כן היא לא תועדה.

מקוואות ב, ג: שני המקוואות נחצבו בראש הכיפה, במרחק של כ-25 מ' מדרום-מערב למקווה א. מקווה נוסף (ד) נחצב בראש המדרון הצפוני (ג.צ. 158035/124790). מקווה ד כולל מסדרון חצוב וחדר טבילה דמוי פרסה שדופנותיו כוסו בטיח בהיר אשר הוחלק היטב (איור 3) אף-על-פי שהמקוואות מלאים בסחף, ניתן לזהות את ייעודם על-פי המתאר שלהם. התופעה של ריבוי מקוואות טהרה ביישובים יהודיים כבר אובחנה, למשל בחורבת עתרי (זיסו וגנור, תשס"ג).

קברים חצובים: במדרון המערבי ובמדרון הדרומי-מזרחי של היישוב נסקרו מערות קבורה. במדרון המערבי אותרו חמש מערות קבורה חצובות לאורך מצוק סלע, אשר יושר בחציבה שיצרה חזית משותפת (איורים 4, 5). המערות בעלות פתחים רבועים קטנים וסביבם מגרעת. המגרעת שימשה לחתימת המערות באבן גולל דמויית פקק. ממערב לחזית של הקברים משתרעת חצר רחבת ידיים. מערה אופיינית כוללת חדר רבוע (מידותיו כ-3 X 3 מ'), שבמרכזו בור עמידה וסביבו שלוש אצטבות. בפניה של אחת המערות נחצב בור ליקוט רבוע. בקברים לא נמצא כל ממצא מקורי, וזה מקשה את תיארוכם. התכנית האדריכלית הכללית של המערות מוכרת ממערות קבורה בארץ-ישראל מתקופת הברזל. ואולם ממחקרים שנערכו לאחרונה, עולה כי בימי הבית השני המשיכו לחצוב מערות במתכונת זו, בפרט באזורים כפריים ביהודה, כגון בחרי מטע (זיסו, תשס"א/א) ובחרי עליא (Peleg, 2003).

במדרון הדרומי-מזרחי אותרה עוד מערת קבורה חצובה שדודה (איור 6). המערה כוללת חלל טרפזי, שבמרכזו בור עמידה; באחת מדפנות המערה חצובים שני כוכים, ובדופן אחרת כוך קצר. תכניתה אופיינית לתכנית של קברים יהודיים משלהי תקופת הבית השני בירושלים ובסביבותיה (קלוגר וזיסו, תשס"ג). במערה נותר שבר נר מקורצף. לנרות האלה טווח רחב של שימוש תקופתי, למן השנים האחרונות שלטונו של הורדוס ועד לימי מרד בר-כוכבא (ראו דיון אצל: Barag & Hershkovitz, 1994, 43-53).



איור 4: חורבת גרס, תכנית מערות הקבורה



איור 5: חורבת גרס, צילום חזית מערות הקבורה

השרידים הארכאולוגיים מצביעים על כך שחורבת גרס הייתה כפר יהודי בימי הבית השני. ממצאי הסקר באתר דומים לממצאים שהתגלו בחפירות ארכאולוגיות בכפרים יהודיים ביהודה ובבנימין, כמו חורבת עתרי, אום אל-עומדאן וקריית-ספר (חרי' בד-עיסא) לסיכום על נתוני הכפרים ולרשימת המקורות, ראו: זיסו, תשס"ו, 92–95; ספראי, תשנ"ז).

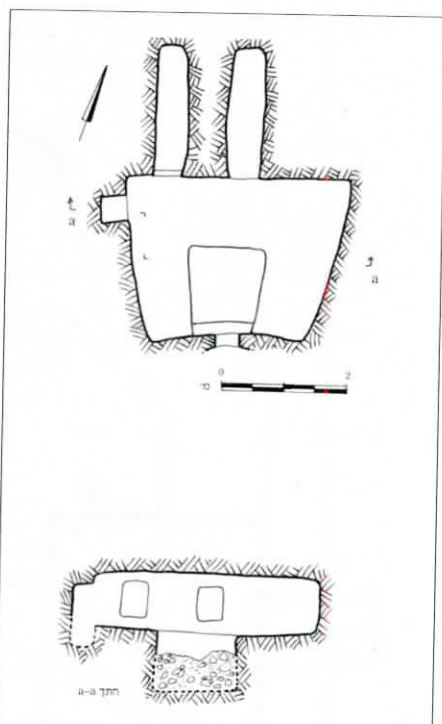
חורבת ג'ראש מערב

(נ"צ 15138/12646)

שמה הערבי של החורבה הוא חירבת ג'ראש (Kh. Jarash; PEF- במפת Kh. Jerash) במפת 15/12, בקנ"מ 1:20000 מתקופת המנדט הבריטי). זוהי חורבה קטנה, המשתרעת על כ-5 דונם ושוכנת במרכז שלוחה, כ-200 מ' ממערב לשרידי הכפר הערבי הנטוש ג'רש. הכפר נזכר על-ידי ויקטור גרן (תשמ"ב, ג, 219), ועל-ידי אנשי הסקר הבריטי (Conder & Kitchener,)

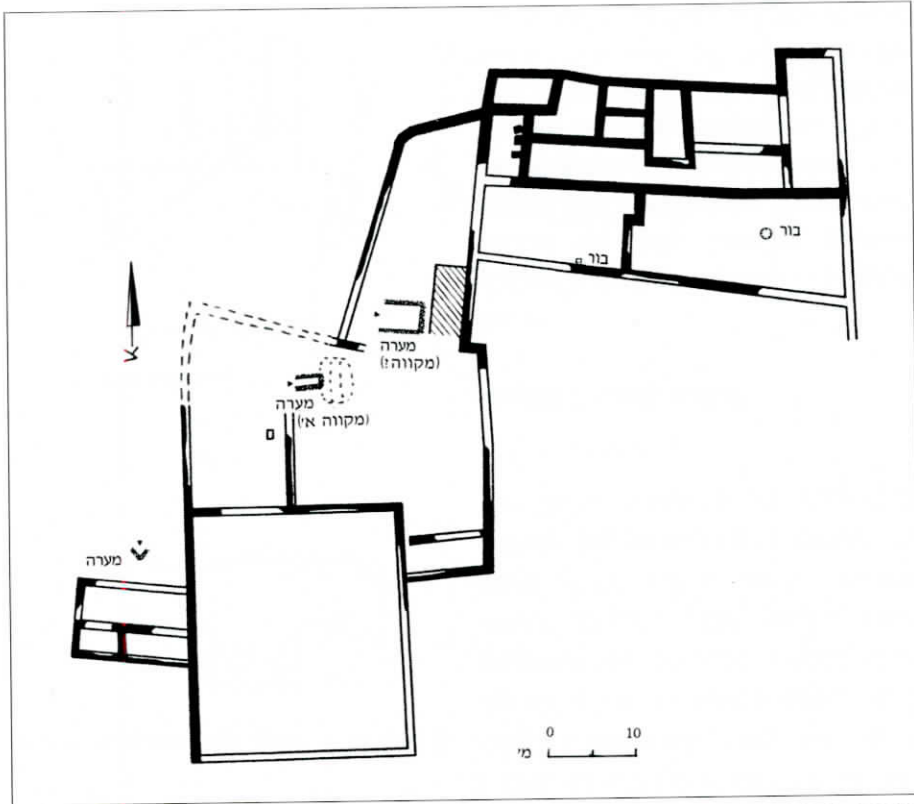
האתר הקדום נסקר לראשונה בידי צוות סקר נס הרים, בעקבות חפירות שוד (וייס ועמיתים, תשס"ה, 46–47). מתקנים שהתגלו באתר נמדדו בשנת 2000 על-ידי המחבר ומתפרסמים כאן לראשונה.²

בחורבה נמצאו שרידי חוה חקלאית, הבנויה בשני אגפים הנמצאים בשני מפלסים (איור 7). באגף העליון של האתר נחשפו שרידי מבנים (בשטח של כ-30 X 40 מ'): קירותיהם הישרים בנויים מאבני שדה גדולות מהוקצעות ופינותיהם בזווית ישרה. במרכז האזור הבנוי נמצא שטח קטור, שבו חצובים שני בורות מים מטויחים. באחת מפינות המתחם נמצא חדר, ובמרכזו שלושה עמודים מונוליטיים מלבניים (בגובה של כ-1.7 מ'), עומדים בטור במקומם המקורי. באגף התחתון של האתר נמצאו שרידי מבנים המשתרעים על-פני שטח של כ-20 X 30 מ', ובנויים אבני גוויל. רוב החרסים שנלקטו בסקר מתוארכים לתקופה הרומית הקדומה, ומיעוטם לתקופת הברזל ג ולתקופה הממלוכית. במדרון ממערב למזרח, סמוך למבנים, נחצבו שתי מערות שכותליהן מטויחים; המערות נפגעו וקשה לזהות את פרטיהן.



איור 6: חורבת גרס, תכנית וחתך מערת הכוכים

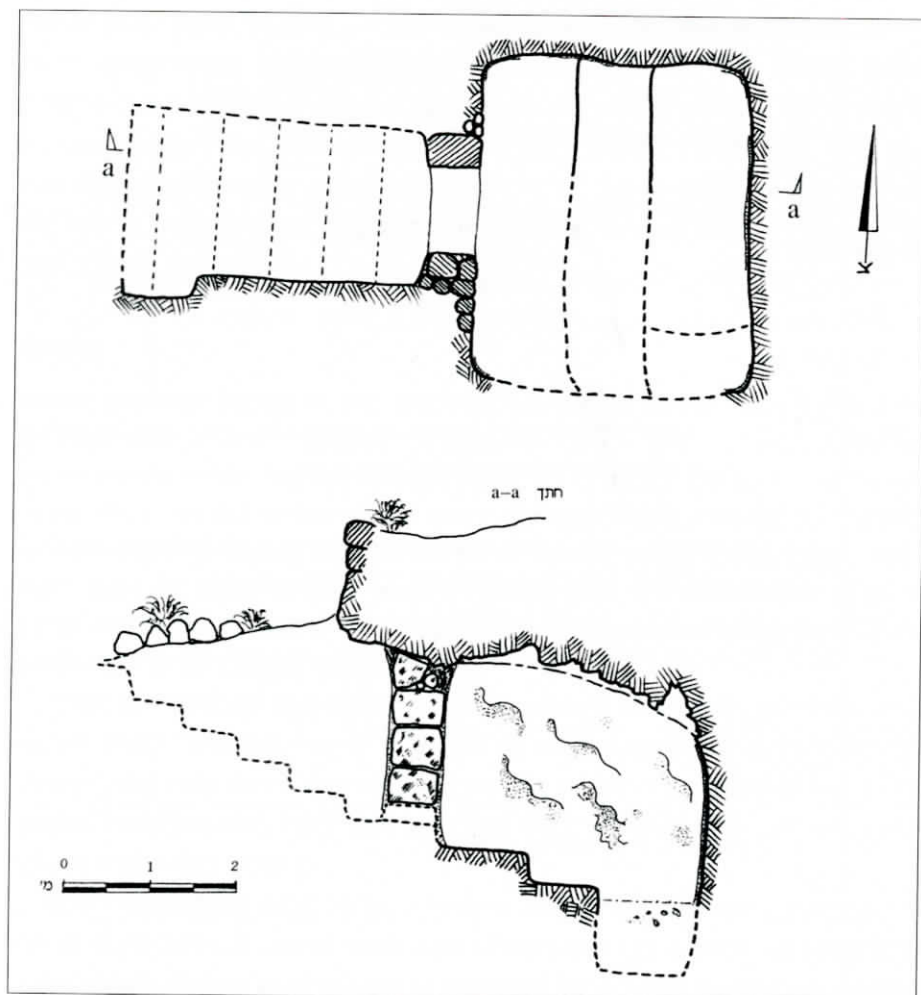
2. בעבודת השדה ובהכנת המאמר הנוכחי סייעו אי קליין, יי זיסו וני גרייצר. תודתי נתונה להם.



איור 7: חורבת גרס, תכנית היישוב הקדום

מערה א: המערה נמצאת בין האגף העליון לאגף התחתון בצמוד לדרך כפרית (איור 8) ונמצא בה מקווה טהרה טיפוסית. שרידי בנייה מאוחרת ועפר מכסים חלקים ממנו ומונעים את חקירתו המלאה. מסדרון חצוב (ברוחב כ-1.4 מ', ובגובה כ-1.7 מ'), שקרקעיתו כנראה מדורגת, יורד אל פתח חדר הטבילה של המקווה. הפתח חצוב ובנוי בחלקו (רוחב הפתח כ-1 מ'; רוחב המזוזות כ-0.6 מ'; משקופו היה כנראה ישר). המזוזה הצפונית של הפתח, שהשתמרה היטב, בנויה מאבני גזית. מן הפתח יורדים לחדר טבילה תת-קרקעי במתאר מלבני (כ-3.1 X 3.6 מ'). פינות הדופן הדרומית של המתקן ששרדו מאפשרות לשחזר את צורתו. על רוב שטח הדפנות התגלו שתי שכבות טיח חלק לבן, עם חצצים רבים. קרקעית המקווה מכוסה בעפר ובאבנים, אך ניתן להבחין בשתי מדרגות רחבות שנחצבו למלוא רוחבו של חדר הטבילה. במרחק של כ-6 מ' מדרום-מערב למתקן חצוב בור מים שפתחו רבוע, ונמצא מלא בסחף.

מערה ב (מקווה?): מערה זו נמצאת במרחק של כ-8 מ' צפונית-מערבית למערה א. בקדמת המערה ניתן להבחין במסדרון מלבני רחב ידיים (כ-2.7 X 4.5 מ'), שדופנותיו מטיחות בטיח בהיר וחלק, מעורב בחצצים. בדופן המזרחית של המסדרון חצוב פתח, שנהרס ברובו, המוליך לחדר תת-קרקעי, ששימש כחדר טבילה של מקווה טהרה. החדר



איור 8: חורבת גרס, מערה א, תכנית וחתך

הזה הורחב בחציבה אחרי שהמקווה יצא משימוש, ולכן קשה לשחזר את מתארו המקורי. לפי קטעים שהשתמרו מן המקווה, כגון חלקי דפנות ופינות החדר, אפשר לשער שהיה זה חלל טרפזי גדול. דופנותיו כוסו בטיח זהה לזה של הדפנות של מסדרון הכניסה.

גתות ומערות: במדרון המסולע שמזרח לאתר נמצאו גתות ומערות; המערות מלאות בסחף ופתחיהן גלויים. הפתחים רבועים ומוקפים במסגרת מלבנית, המאפשרת את חתימתם באבן גולל דמוית פקק, כמנהג שהיה נהוג במערות קבורה יהודיות מימי הבית השני.

נראה שהאתר בחורבת גיראש הוא חווה חקלאית הטיפוסית לארץ יהודה, שבה ישבו יהודים בשלהי תקופת הבית השני. בית חווה הוגדר על-ידי שמעון דר כ"מבנה מכונס בתוככי שטח חקלאי, אשר שימש למגורים ולמלאכה לעובדי האדמה" (דר, תשמ"ב, 9). בית

החוזה שימש בעיקר למגורים – לבעל החווה, לפועלים, לאריסים או לעבדים, ובו היו חדרי אחסון ועיבוד לתוצרת חקלאית, ללא מתקני מותרות. חוות נמצאת בנופיה החקלאיים של ארץ-ישראל מתקופת הברזל ואילך (דר, תשמ"ב, 10–13). ספראי (תשנ"ט, 8) קבע חלוקה בין בית חווה לבית אחוזה: בית אחוזה דומה לווילה הרומית, ואילו חווה היא ביתו של איכר מקומי. לבתי החווה מגוון רחב של תכניות וגדלים שנקבעו בין היתר לפי היכולת הכלכלית ונתוני המקום והתושבים (למבחר דוגמאות של חוות ולספרות, ראו: זיסו, תשס"ב, 249–264).

סיכום

במאמר הזה הוצגו תוצאות של סקר ארכאולוגי שנערך בשתי חורבות השוכנות במערב הרי ירושלים. לשתי החורבות שם פונטי דומה בצלילו לגרש – גרס – גרסה, כשם היישוב היהודי הקדום "גרסה". בין שתי החורבות מפרידים 6 ק"מ בלבד בקו אווירי. סביר להניח שהשם הערבי של שני היישובים הללו משמר את שםם העתיק. השוואת שני האתרים, שהוגדרו כיהודיים (על-סמך מקוואות הטהרה הטיפוסיים שהתגלו באתר) משלהי תקופת הבית השני, על מכלול פרטיהם, מעלה כי האתר חורבת גרס מתאים יותר מן האתר חורבת גיראש לתיאור שהביא יוסף בן-מתתיהו ל"גרסה", שנכבשה במהלך מרד החורבן במסע הצבא הרומי בהנהגתו של לוקיוס אניוס.

חורבת גרס שלטה על ראש המעלה שהיווה ציר תחבורה ראשי באזור, בטיפוס מהשפלה ומעמק האלה לירושלים. כמו-כן חלשה חורבת גרס על מפגש דרך מרכזית עם ראש המעלה מנחל דולב מזרחה לירושלים. לעומת זאת חורבת גיראש צופה על דרך עתיקה שעלתה בערוץ נחל דולב, ואולם ספק אם הצבא הרומי היה בוחר בערוץ נחל דולב התלול על מנת לעלות לעבר ירושלים.

סביר להניח שהכפר הגדול חורבת גרס, שהיה בעל חשיבות אסטרטגית וישב ממש על הנתיב הראשי הרומי לירושלים, היווה איום על התקדמות הצבא הרומי, עם התבצרים של אותם "נערים" (=לוחמים) במהלך המרד. ואכן הכפר נכבש, ורבים מן המורדים מצאו את מותם במצור. בניגוד לנתונים של חורבת גרס, בית החווה הקטן של חירבת גיראש אינו מתאים למטרת התבצרות, הן בגודלו והן במיקומו הגאוגרפי והטופוגרפי. ניתוח הממצאים ונתוני הסקר הארכאולוגי של שני האתרים הללו באזור זה מאששים במידה רבה את הצעתו של ספראי, שלפיה יש לזהות את "גרסה" מימי המרד הגדול בחורבת גרס שבהרי יהודה.

רשימת מקורות

גרן ו', תשמ"ג;

תיאור גיאוגרפי, היסטורי וארכאולוגי של ארץ-ישראל, יהודה, ג, תרגם ח' בן-עמרם (התרגום לפי מהדורת פאריס 1868), ירושלים.

דר ש', תשמ"ב;

התפרושת הישובית של מערב השומרון בימי הבית השני, המשנה והתלמוד והתקופה הביזאנטית, תל-אביב.

וייס ד', זיסו ב' וסולימני ג', תשס"ה;

סקר ארכאולוגי של ישראל, מפת נס הרים (104), ירושלים.

וייס ד', סולימני ג' וזיסו ב', תשנ"ד;

"סקר מפת נס הרים", **חדשות ארכאולוגיות**, ק, ע"מ 80-816.

זיסו ב', תשס"א/א;

"מטע (מערב)", **חדשות ארכאולוגיות**, 112, עמ' 112-1146.

זיסו ב', תשס"א/ב;

"גלוסקמת "אמה ברת חנניא" מירושלים והיישוב היהודי מתקופת הבית השני בשוכה שבשפלת יהודה", בתוך: א' פאוסט וא' ברוך (עורכים), **חידושים בחקר ירושלים**, דברי הכנס השישי, רמת-גן, ע"מ 64-746.

זיסו ב', תשס"ב;

היישוב הכפרי בהרי ושפלת יהודה, משלהי תקופת הבית השני עד לדיכוי מרד בר-כוכבא, חיבור לשם קבלת תואר דוקטור לפילוסופיה של האוניברסיטה העברית בירושלים

זיסו ב', תשס"ו;

"יעיר שגגותיה חומתה" ויעיר המוקפת חומה מימות יהושע בן-נון – לאור הממצא הארכאולוגי מיהודה", בתוך: י' אשל (עורך), **מחקרי יהודה ושומרון**, טו, אריאל, עמ' 85 – 100.

זיסו ב' וגנור א', תשס"ב;

"חורבת עתרי – כפר יהודי מתקופת הבית השני בשפלת יהודה", **קדמוניות**, 123, עמ' 18 – 27.

יוסף בן-מתתיהו;

מלחמת היהודים, תרגם ש' חגי, ראובן מס, ירושלים, תשנ"ג.

ספראי ז', תשמ"א;

"כיבוש אזור ירושלים בשנים 68–69 לספירה", בתוך: א' אופנהיימר, א' רפפורט ומ' שטרן (עורכים), **פרקים בתולדות ירושלים בימי בית שני**, עמ' 320–339.

ספראי ז' תשנ"ז;

"הכפר ביהודה", בתוך: ש' דר וז' ספראי (עורכים), **הכפר הקדום בארץ-ישראל**, עמ' 11–73.

ספראי ז', תשנ"ט;

"מבני השדה הקדומים – הכפר בארץ-ישראל בתקופה הרומית", **קתדרה**, 89, עמ' 7–40.

קלאי-קליינמן ז', תשי"ז;

"שרידי הדרך הרומית בכביש של מבוא ביתר", **ידיעות**, כא, עמ' 226–228.

קלונר ע' וטפר י', 1987;

מערכות המסתור בשפלת יהודה, תל-אביב.

קלונר ע' וזיסו ב', תשס"ג;

עיר הקברים של ירושלים בימי הבית השני, ירושלים.

קלונר ע' וזיסו ב', תשס"ו;

"מערכות המסתור בארץ-יהודה: עדכון ארכאולוגי וגאוגרפי של השתרעות מלחמת בר-כוכבא", בתוך: מ' מור, ג' פסטור, י' רונן וי' אשכנזי (עורכים), **לאוראל, מחקרים בתולדות ישראל בעת העתיקה**, ירושלים, עמ' 125–147.

רייך ר', תש"ן;

מקוואות טהרה יהודיים בימי הבית השני ובתקופת המשנה והתלמוד, חיבור לשם קבלת תואר דוקטור לפילוסופיה של האוניברסיטה העברית בירושלים.

- Aharoni Y., Avi-Yonah M., Rainey A.F. & Safrai Z., 2002;
The Carta Bible Atlas, 4th Edition, Jerusalem.
- Avi-Yonah M., 1976;
Gazeteer of Roman Palestine, (Qedem 5), Jerusalem.
- Barag D. & Hershkovitz M., 1994;
 "Lamps from Masada", *Masada IV*, Jerusalem, pp. 7-147.
- Conder C.R. & Kitchener H.H., 1883;
The Survey of Western Palestine: Memoirs, vol. III. *Judaea*, London.
- Fischer M.L., Isaac B.H. & Roll I., 1996;
Roman Roads in Judaea II: The Jaffa – Jerusalem Roads (BAR International Series 628), Oxford.
- Möller C. & Schmitt G., 1976;
Siedlungen Palästinas nach Flavius Josephus, TAVO, 14, Wiesbaden.
- Peleg Y., 2003;
 "Second Temple Burial Caves in Khirbet 'Alya", in: G.C. Bottini, L. Di Segni & L.D. Chrupcala (eds.), *One Land – Many Cultures. Archaeological Studies in Honour of Stanislaw Loffreda ofm* (SBF Collectio maior, 41), Jerusalem, pp. 205-214.
- Rainey A.F. & Notley R.S., 2006;
The Sacred Bridge, Carta's Atlas to the Biblical World, Jerusalem.
- Thackeray H.St.J., 1928;
Josephus, The Jewish War, Books IV–VII (Loeb Classical Library 210), London, 1928.

EXCAVATIONS AND SURVEYS IDENTIFICATION OF GERASA IN JUDEA

Boaz Zissu

Bar-Ilan University

The article presents results of an archaeological survey carried out at Kh. Jurish and Kh. Jarash/Jerash - two sites located west of Jerusalem. The possible identification of one of the sites with Gerasa, a Jewish settlement destroyed in 68 CE by the Roman army units under the command of Lucius Annius (Josephus, *Jewish War*, IV, 487) is discussed.

The survey at Kh. Jurish revealed vestiges of a village from the Second Temple period located on a hill which overlooks a major ancient road which climbed from the Judean Shephelah to Jerusalem. The village was inhabited by Jews, as attested by the presence there of four *miqva'ot* (ritual immersion baths).

Remains of a Second Temple period farm house were found at Kh. Jarash / Jerash on a ridge located above a local ancient road. The presence of two *miqva'ot* are evidence that Jews inhabited this site as well.

The results of the survey support Z. Safrai's earlier suggestion that Gerasa should be identified at Kh. Jurish.

TWO BAR-KOKHBA REFUGE CAVES IN THE NORTHERN PART OF THE JUDEAN DESERT

Roi Porat,¹ Hanan Eshel² & Amos Frumkin²

1. The Hebrew University of Jerusalem

2. Bar-Ilan University

The article reports on two refuge caves recently studied during the survey carried out in the northern part of the Judean desert:

- (1) The first is a cave that John Marco Allegro found in Nahal Kidron, on Christmas 1961, and thus named it: "The Christmas Cave". This cave was excavated in 1962. Allegro published a popular book on his excavation: *Search in the Desert*, London 1965. Nevertheless, the finds from this cave were never published, and its location was forgotten. In the recent survey, we have found additional artifacts in this cave from the Second Temple period and from the Bar-Kokhba period.
- (2) The second cave was found by Pesach Bar-Adon in 1970, who named it: "The

JUDEA AND SAMARIA RESEARCH STUDIES

VOLUME 16

Editor: **Dr. Ya'acov Eshel**

THE COLLEGE OF
JUDEA AND SAMARIA



ARIEL

2007

SAMARIA AND JORDAN
RIFT R&D CENTER