

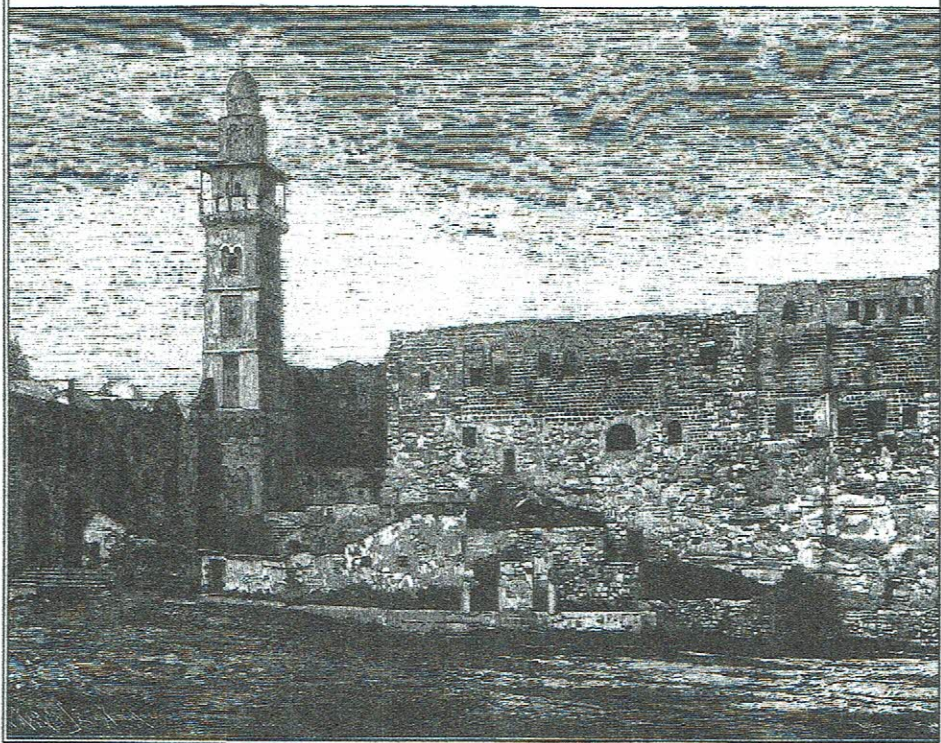
מרכז אינגבורג רנרט ללימודי ירושלים

חידושים בחקר ירושלים

דברי הנס השישי

י' כסלו תשס"א, 7 בדצמבר 2000

עורכים: אברהם פאוסט ואייל ברוך



המרכז

אוניברסיטת בר-אילן
הפקולטה למדעי היהדות



יד יצחק בן-צבי
המרכז לחקר אי"י ויישובה

המחלקה ללימודי ארץ-ישראל
ע"ש מרטין (זוס)



מרכז אינגבורג נרט ללימודי ירושלים

חידושים בחקר ירושלים

דברי הכנס השישי

י' בכסלו תשס"א, 7 בדצמבר 2000

עורכים : אברהם פאוסט ואיל ברוך

השער: איור מהמאה הי"ט

© תשס"א, כל הזכויות שמורות למחברים, לעורכים ולמרכז נרט ללימודי ירושלים

רמת גן, תשס"א

גלוסקמת "אמה ברת חנניא" מירושלים והישוב היהודי מתקופת הבית השני בשוכה שבשפלת יהודה

בוּעז זיסו

רשות העתיקות והמחלקה ללימוד ארץ-ישראל ע"ש מרטין (זוס)
אוניברסיטת בר אילן

בשנת תשל"ט פרסם יוסף נווה כתובת חרותה על גלוסקמה השמורה באוספי אגף העתיקות (Naveh 1979: 21-23). הגלוסקמה נמצאה כנראה בשנת 1950 במערת קבורה בסביבות כפר השילוח. באזור זה ידועות עשרות מערות קבורה מימי הבית, המהוות חלק מעיר הקברים של ירושלים בתקופה זו. גלוסקמות מסוג זה נפוצות בקברי ירושלים במאה השנים שקדמו לחורבן הבית השני.

הכתובת נחרתה בכתב העברי, בשפה הארמית, על הדופן הארוכה של הגלוסקמה. לימים, פרסם לוי יצחק רחמני את הגלוסקמה בקטלוג הגלוסקמות השמורות באוספי מדינת ישראל (Rahmani 1994: 139; no. 257).

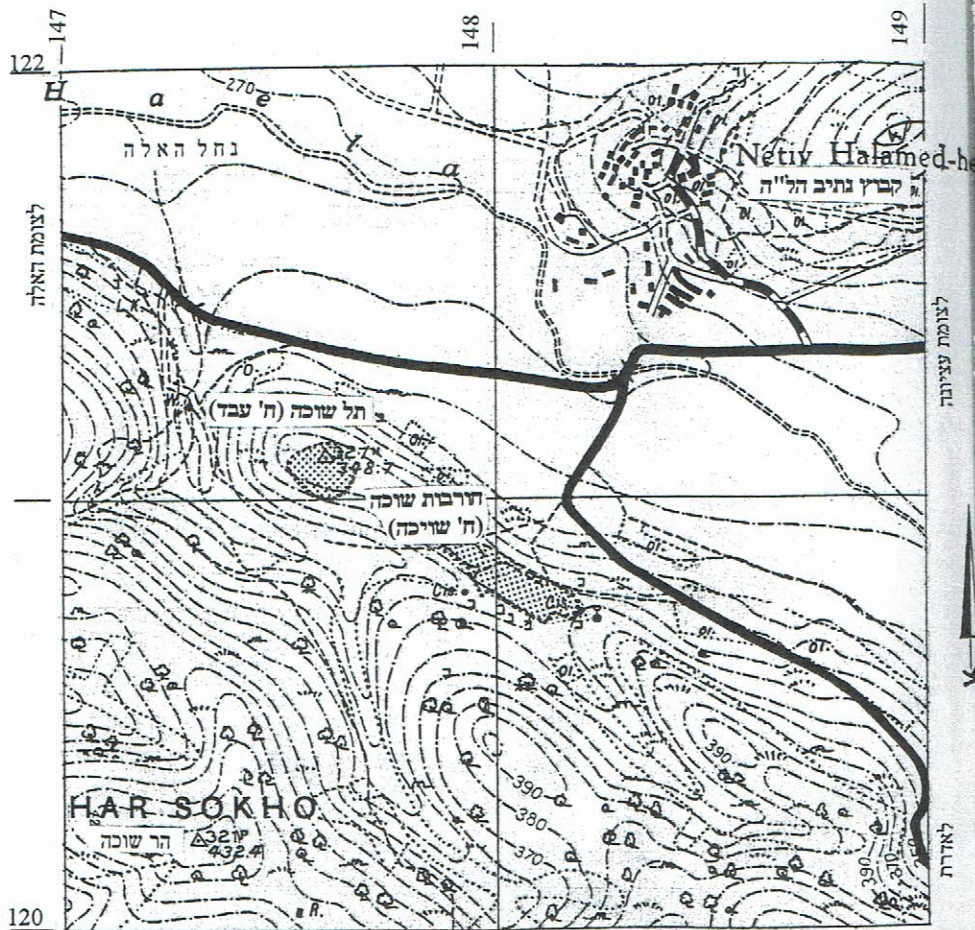
נווה קרא: "אמה ברת חנניא אמה זי סוכיא" – כלומר: אמה, בת חנניה, אם הסוכי.

לדעת נווה שם הבן הוחלף על ידי כינוי שניתן לו, על שום מקום הולדתו, שוכה. תופעה זו, של מתן כינויים לפי מקום מוצאם או הולדתם של אנשים, מוכרת בממצא האפיגרפי, ובכלל זה בכתובות הגלוסקמות שנמצאו בירושלים (Rahmani 1994: no. 257; ושם ביבליוגרפיה נוספת).

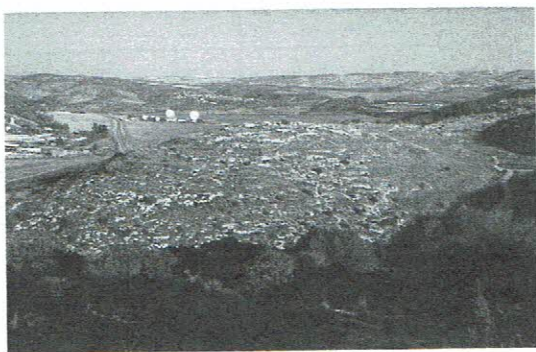
איזכורו של מקום בשם שוכה על גבי גלוסקמה מן המאה הראשונה לסה"נ, מעלה את השאלה המסקרנת, לאיזה ישוב בן התקופה מכוונת הכתובת.

מן המקרא ידועות ביהודה שתי ערים בשם שוכה. האחת שוכנת בהר (יהושע ט"ו מ"ח) ומוזהה בח' שויכה (Kh. Shuweike) שממזרח לא-זהריה, בדרום הר חברון (כוכבי תשל"ב: 30, 77, אתר 229). העיר השנייה נמצאת בשפלת יהודה, ומוזהה בתל הנקרא ח' עבד (Kh. 'Abbad) שמעל עמק האלה (יהושע ט"ו ל"ה; שמואל א', י"ז א). על סמך השתמרות השם בח'ירבת שויכה (Kh. Shuweika) הסמוכה לח'ירבת עבד, הוצע לזהות כאן את שוכה שבשפלה (Robinson 1841: 343-344; 349-350). פ"ג בליס הציע שיש לחפש את התל המקראי בח' עבד (Bliss 1900: 97-98) ואת הזיהוי ביסס סופית ו"פ אולברייט (Albright 1924: 9).

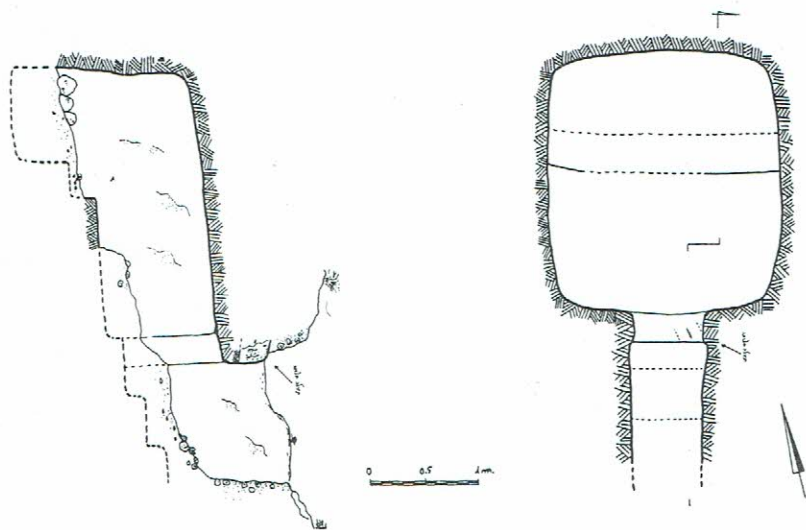
שוכה - מפת איתור - Sokho, Location Map



על פי מפת בית שמש (14-12), 1:20000, דוּפְסָדָה 1947, שוּכָה 1967, revised 1967, printed 1947, after Beit Shemesh map, 14-12,



תל שוכה - מבט ממערב



מקווה אי' - תכנית וחתך (נ.צ. 14761/12112)

סוכו מוזכרת במשנה (אבות א' ג'), כמקום מוצאו של התנא אנטיגונוס איש סוכו. סוכו היא עירו של לוי סוכייה, המוזכר בתלמוד הירושלמי (ערובין פ"י, כ"ו, ע"א; פסחים פ"ו ל"ג ע"ב; יומא פ"ח מ"ה ע"ב; שבועות פ"א, ל"ג, ע"ב). בשלב זה של המחקר איננו יכולים לקבוע לאיזו מן הערים התייחסו העדויות במשנה ובירושלמי: לשוכה שבה או לזו שבשפלה (שוורץ תשמ"ו: 263; לסיכום המקורות והדעות במחקר, ר' Reeg 1989: 450).

בסקר החירום שבוצע בתשכ"ח בח' שויכה שבדרום הר חברון נתגלו חרסים מן התקופה הפרסית, ההלניסטית והרומית (כוכבי תשל"ב: 30, 77, אתר 229). גם בסקר שערך א' עופר באתר נמצאו חרסים מתקופות אלה (עופר תשנ"ג: נספח 2/א, עמ' 33). רוב החרסים שנלקטו באתר תוארכו לתקופת הברזל (% 82) ומיעוטם לתקופות ההלניסטית (10%) הרומית I (4%) והרומית II (1%). מעבר לנתונים אלה, אין בפרסומי הסקרים מידע נוסף היכול לרמוז על ישוב משמעותי מתקופת הבית השני במקום.

חורבות שוכה שבעמק האלה משכו אליהן חוקרים מאז ראשית המחקר הארכיאולוגי בארץ ישראל. המקום מוזכר על ידי א' רובינסון וא' סמית (Robinson 349-350; 343-344; 1841), על ידי ג' גרן (Guérin 1865: 227), על ידי הסקר הבריטי (Conder and Kitchener 1883: 104) על ידי פ"ג בליס (Bliss 1900: 97-98), על ידי אולברייט (Albright 1924: 9) ועל ידי אלט (Alt 1928: 27). סקר ארכיאולוגי שיטתי בוצע בח' עבד על ידי יהודה דגן (דגן תשנ"ב: 134). דגן מסר על שרידי עיר גדולה ומבוצרת ששטחה כ- 60 דונם, החולשת על סביבתה. על פני השטח זוהו קירות מבנים, מערות ומתקנים חקלאיים חצובים. דגן דיווח על חרסים מתקופת הברונזה והברזל, הפרסית, הערבית הקדומה הממלוכית והעות'מאנית. לא נמסר על גילוי ממצא מן התקופה ההלניסטית והרומית. יש להניח שדגן סקר גם את ח' שויכה, אך תוצאות הסקר טרם באו לידי פרסום.

בשל קרבת האתר לדרך הראשית העולה מן השפלה לירושלים וסיפור הקרב בין דוד לגלית, שמיקומו זוהה בקרבת מקום, מוזכר האתר במקורות רבים מן התקופה הביזאנטית (לריכוז מקורות ר' Tsafir, Di Segni and Green 1994: 234). למרגלות האתר אף נמצאו שרידים משמעותיים מתקופה זו: רצפת פסיפס עם כתובות – חלק ממבנה של כנסייה או מנזר (גודוביץ תשנ"ו: 17-23; צפירי תשנ"ו: 25-27) ומערת קבורה עשירה בממצא (בר"ג תשל"ד: 81-87).

יודגש כי בפרסומי הסיורים, הסקרים והחפירות למיניהם שבוצעו בתל ובקרבתו עד היום לא נמסר דבר על שרידים או ממצאים מתקופת הבית השני. לפיכך, היעדר לכאורה של עדות הארכיאולוגית באתר שבשפלת יהודה (לעומת גילוי ממצא מועט ביותר מתקופות אלה בח' שויכה שבהר חברון) לא איפשרו לזהות באתר שבשפלת יהודה את שוכה המוזכרת בכתובת שעל הגלוסקמה, במשנה ובתלמוד הירושלמי.

סקר תש"ס

בקיץ תש"ס סקרנו את ח' שויכה ואת ח' עבד, במסגרת סקר ארכיאולוגי הנערך בחבל עדס¹. ביקשנו לאתר שרידים מן המאה הראשונה לסה"נ בשני האתרים הצמודים.

בסקר שערכנו התברר שהשרידים הקדומים של התל והחורבה משתרעים באופן כמעט רצוף, על פני שטח גדול, בראש השלוחה המוארכת שכיוונה דרום-מזרח / צפון-מערב, וכן על מורדותיה. השלוחה מוקפת מצפון, ממערב ומדרום במדרונות תלולים, ובמזרח היא מחוברת באוכף אל גוש "גבעות שוכה". השלוחה חולשת על עמק האלה שמצפון לה, ועל הדרך העתיקה העולה מן השפלה לירושלים ועוברת בעמק הזה. כן מצויה בעמק, מצפון לחורבה, באר מים המסומנת במפות ישנות בשם ביר א-ספסף.

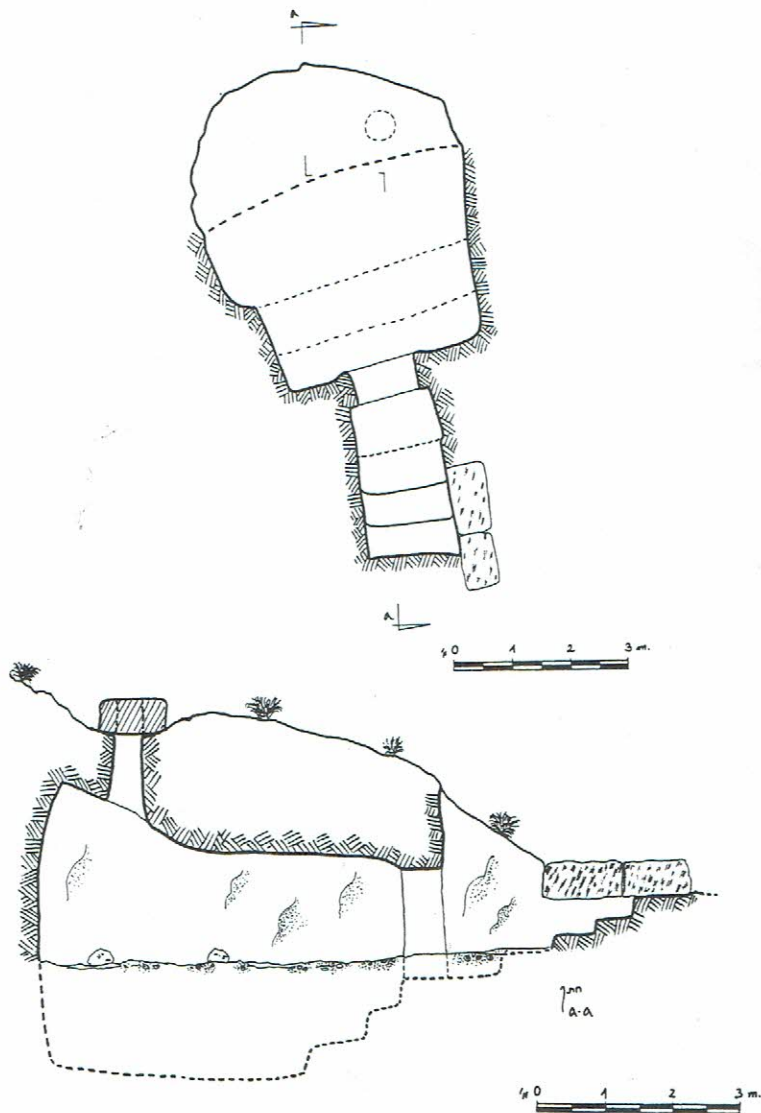
יש להבחין בין התל (ח' עבד, מסי 1, נצ"מ 1476/1211) לבין החורבה (ח' שויכה, מסי 2, נצ"מ 1482/1208).

1. בראש הכיפה שבקצה הצפון-מערבי של השלוחה שוכן התל, המסומן במפות הישנות כח' עבד, ומשתרע על פני שטח של כ- 60 דונם. על גבי הצטברות העיים, השייכים לישוב מתקופת הברזל, ניכר מתחם שמיתארו הכללי מלבני. בתוכו ניתן להבחין בחדרים הסדורים בשורות, סביב חצר מרכזית. ללא חפירה קשה לקבוע את תאריכו המדויק של המתחם, השייך אולי לתקופה הרומית. רוב החרסים הפזורים באתר מתוארכים לתקופות הברזל, הפרסית, ההלניסטית, הרומית הקדומה, הרומית המאוחרת והביזאנטית. גם ממצא המטבעות משקף את התקופות הללו. לציון מיוחד ראויים מטבעות מן התקופה ההלניסטית והרומית הקדומה, בהם פרוטות שנטבעו במאה הראשונה לסה"נ: אגריפס האי, הנציבים הרומיים והשנה השניה למרד הגדול.

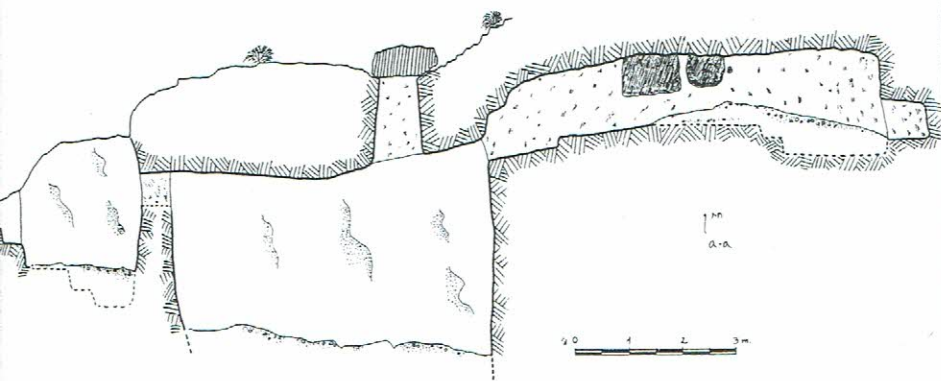
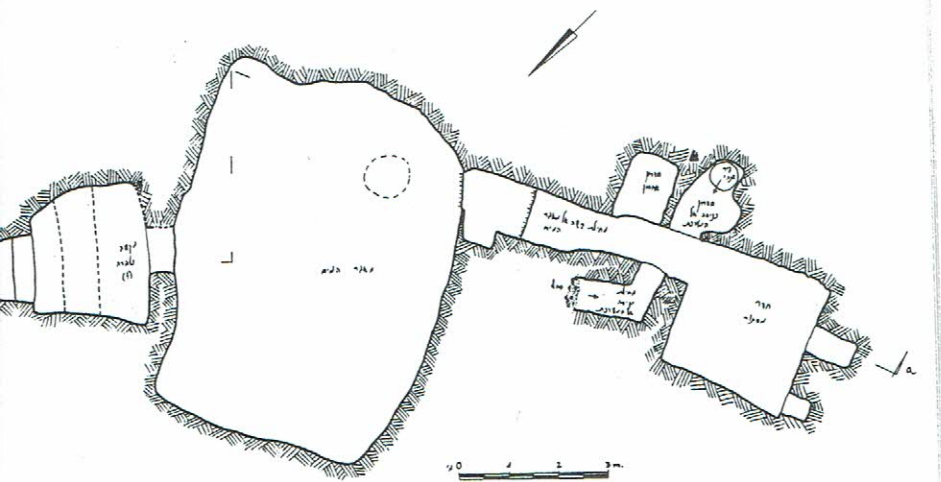
לתקופה הרומית הקדומה תיארכנו מקווה טהרה קטן (א) החצוב במרכז התל. המתקן נתגלה ונחפר בחלקו ע"י שודדי עתיקות ותועד על ידינו. המקווה ניזון מתעלה וכלל מסדרון, כנראה מדורג (רוחבו כ- 0.7 מ') הירד לפתח כניסה לחדר טבילה, בעל משקוף קשות. לחדר הטבילה מיתאר רבוע ופינותיו מעוגלות (מידותיו כ- 2.2 X 2.2 מ'). טיח אפור רב - שכבתי מצפה את המסדרון ואת החדר, לרבות הרצפה והתקרה.

גילוי מקווה הטהרה, החרסים והמטבעות מן התקופה הרומית הקדומה, מלמד על קיומו של ישוב בתל בתקופת הבית השני.

¹ הסקר נערך על-ידי המחבר יחד עם אמיר גנור, מטעם רשות העתיקות ובמימון חברת כרמים. בסקר השתתפו ס' אל עמלה, יי פרוז, א' גרייצר, א' עיני וא' קליין. סיוע הוגש על-ידי ד' עמית, צ' גרינהוט, י' גרייצר, ד' אלעד-לוי, י' ברשק ור' קלדרון.



מקווה ב' - תכנית וחתך (נ.צ. 14800/12095)



מקווה ג' - תכנית וחדך (נ.צ. 14800/12095)

2. ח' שויכה שוכנת באוכף המזרחי של השלוחה. באתר זה שרידי קירות שאינם מצטרפים לכלל תכנית ברורה, גדרות, חציבות ומערות. רוב החרסים המפוזרים בשטח תוארכו לתקופה הביזאנטית, לימי הביניים ולתקופה העות'מאנית.

במדרון הצפוני של האוכף התגלו מתקנים צמודים, חצובים ומטוייחים, אשר זוהו כמקוואות טהרה ותוארכו לימי הבית השני (מקוואות ב' ו ג').

מקווה ב': מסדרון מלבני חצוב (1.6×2.6 מ'), שרצפתו מדורגת, יורד לפתח כניסה לחדר טבילה. המסדרון מצופה טיח לבן עם חצצים זעירים; בשל פני השטח הושלמה דופנו המערבית בבניה באבני גזית גדולות, אולי כדי לשאת קירוי אבן. מהפתח המלבני עוברים לחדר טבילה במיתאר סגלגל ($3.4 \times 4.2 \times 4.5 \times 5.3$ מ'), מטוייח בדומה לטיח המסדרון. רצפת החדר מכוסה סחף. קיומו של סדק בסלע הכתיב את צורת התקרה, העולה כלפי דרום. מאוחר יותר הפך המקווה לבור מים ונחצב אליו מפני הקרקע פיר לשאיבה שבראשו חוליה רבועה, הנמצאת באתרה.

מקווה ג': למקווה ירדו בשתי מדרגות חצובות. לחדר הטבילה מיתאר טרפזי ($2.2 \times 2.8 \times 2.2$ מ'), ודפנותיו המתקמרות כלפי מעלה מכוסות טיח אפור. בדופנו הדרום-מערבית הותקן פתח מלבני, ממנו שרדו רק המשקוף וחלק מן המזווחות. הפתח הוליך אל מאגר מים חצוב תת-קרקעי במיתאר מלבני, שדפנותיו מטוייחות, בנפח אגירה של לפחות 130 מ"ק (רצפתו מכוסה בסחף). נראה שהמקווה ומאגר המים תיפקדו במקורם ביחד.

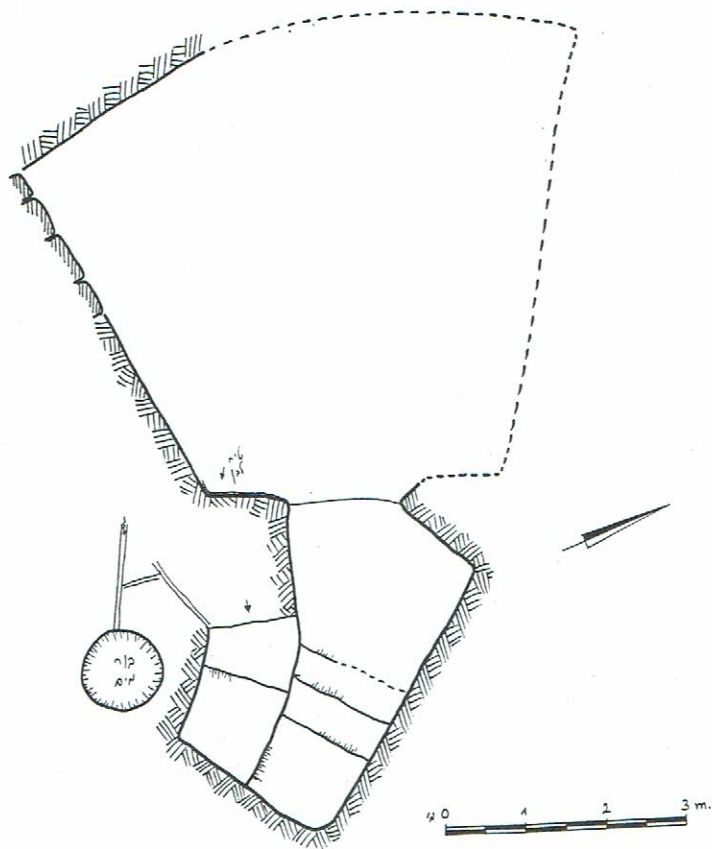
לשלושת המקוואות תכנית אופיינית, הדומה לזו של מקוואות מירושלים ומהר חברון מתקופת הבית השני (רייך תש"ן; עמית תשנ"ז).

בפינתו הדרומית של המאגר, סמוך לתקרה, חצובה מחילה צרה משופעת (אורכה כ - 5 מ') בעלת תקרה קשוחה. המחילה מתחברת למערכת מסתור קטנה. פיר אנכי איפשר כניסה נוספת או נחצב לצרכי אוורור. המערכת כוללת חדרון מסתור רבוע (כ - 2.5×2.5 מ') וחדרון אחסון. דומה כי המחילה נועדה לאפשר גישה בהסתר אל מאגר המים מתוך מערכת המסתור.

תכנית המקווה, הצמוד למאגר מים, מוכרת מאתרים נוספים ביהודה. מעורר תשומת לב הוא המיקום של מערכת המסתור ביחס למאגר שנפרץ במקום נסתר, על מנת לאפשר שאיבה בחבא. מערכות מסתור המשלבות במאגרי מים ובמקוואות טהרה מוכרות מאתרי שפלת יהודה, למשל מח' עמודה, ח' מדרס, ח' קנים ועוד (קלוניר וטפר 1987).

בראש השלוחה המשתרעת בין ח' שויכה לבין ח' עבד בולטים שרידי קירות של מבנים, חציבות ומתקנים כגון בורות מים, גתות, מחצבות וספלולים. במרכז אחד ממשטחי הסלע נחצב מתקן מדורג (ד') הצמוד לבור מים. תעלות חצובות הוליכו אל המתקן ואל הבור. המתקן נפגע בפעולות חציבה מאוחרות. נשתמר מסדרון שברצפתו

חצובות חמש מדרגות לפחות. פתח הכניסה אל חדר הטבילה נהרס. מחדר הטבילה, שמימאלו כנראה טרפזי, נשתמרו רק שלוש דפנות מטוייחות בטיח לבן; הדפנות חצובות אך בדופן הדרומית, היכן שהסלע היה פגום, הושלמה הדופן בבניה של אבני גזית. מאוחר יותר הוסרו חלק מהדפנות והמקווה הוסב לשמש ככניסה אל מערכת תת-קרקעית גדולה, ששימשה למגורים.



מקווה ד' - תכנית (נ.צ. 14804/12089)

למעשה ניכר רצף בין שני האתרים, אך ללא ביצוע חפירה לא ניתן לקבוע באופן וודאי באיזה מתקופות קיומו של האתר אכן הייתה כל השלוחה בנויה. גילוי מקוואות הטהרה הפזורים לאורך השלוחה ומדרונה רומזים להיקפו הניכר של הישוב במקום בתקופת הבית השני.

בצד הצפוני של השלוחה נשתמרו יסודות חומה איתנה עשויה אבנים גדולות מאוד. מקוואות ב' וגי' נמצאים במדרון, למרגלות (ומחוץ) לתוואי החומה שהקיפה את האתר, ואילו מקווה ד' הוא בתחום הפנימי. מחילת המסתור שבין מאגר המים ומקווה ג' עברה מתחת לחומה, ואפשרה למעשה גישה אל מחוץ לתחום המבוצר. מכאן שהמערכת מתייחסת אל הביצור, שעמד וודאי על תילו בתקופה זו. מתקבל הרושם שהביצור מקיף שטח גדול ביותר, ומכליל בתוכו כנראה את שני האתרים יחדיו.

סיכום

ארבעת המקוואות שנתגלו בפריסה על השלוחה ומדרונותיה, לצד ממצא החרסים והמטבעות, משמשים עדות לכך שבמקום ישבה בימי הבית השני אוכלוסייה יהודית שהקפידה על טהרה. יש בגילויים החדשים כדי לתמוך באפשרות שזו עירם של אנטיגונוס איש סוכו, של לוי סוכייה ושל בנה של אמה ברת חנניא, המוזכר בגלוסקמה מירושלים.

שוכה איננה ישוב יהודי בודד בסביבה זו. המחקר הארכיאולוגי מעלה עדויות על עשרות רבות של ישובים יהודים בסביבה הקרובה – כגון תל עזקה, תל עדלם, ח' קנים, בית נטיף ועוד.

ביבליוגרפיה:

בר"ג ד' תשל"ד. מערת קברים מן התקופה הביזאנטית ע"י נתיב הל"ה. עתיקות ז': 81-87.

גודוביץ שי' תשנ"ו. מבנה ביזאנטי לרגלי חורבת שכה. עתיקות XXVIII: 17-23.
דגן י' תשנ"ב. שפלת יהודה בתקופת המלוכה לאור החפירות והסקר הארכיאולוגי. עבודת גמר לקבלת תואר מוסמך. תל אביב.
כוכבי מ' תשל"ב. (עורך). יהודה שומרון וגולן, סקר ארכיאולוגי בשנת תשכ"ח. ירושלים.

עופר א' תשנ"ג. הר יהודה בתקופת המקרא. כרך א' - טקסט, כרך ב' - ביבליוגרפיה, נספחים, רשימות ממוינות, לוחות. חיבור לשם קבלת תואר "דוקטור לפילוסופיה". אוניברסיטת תל אביב.

עמית ד' תשנ"ז. מקוואות טהרה מימי בית שני בהר - חברון. עבודה מחקרית למילוי חלקי של החובות לקבלת התואר מוסמך. האוניברסיטה העברית. ירושלים.

- צפיריס ו' תשנ"ו. שתי כתובות יווניות ממבנה ביזאנטי ליד חורבת שבה. עתיקות
 25-27 : XXVIII
- קלונר ע' וטפר י'. 1987. מערכות המסתור בשפלת יהודה. תל אביב.
 רייד ר' תש"ן. מקוואות טהרה יהודיים בימי הבית השני ובתקופת המשנה והתלמוד,
 עבודת דוקטור. האוניברסיטה העברית בירושלים.
 שוורץ י' תשמ"ו. היישוב היהודי ביהודה, מלאחר מלחמת בר - כוכבא ועד לכיבוש
 הערבי. ירושלים.
- Albright W.F. 1924. Researches of the School in Western Judaea. *BASOR* 15:
 2-11.
- Alt A. 1928. Das Institut im Jahre 1927, die Ausflüge, Socho. *PJB* 25: 26-27.
- Bliss F.J. 1900. First Report on the Excavations at Tell Ej-Judeideh. *PEFQS*
 1900: 87-101.
- Conder. C.R. and Kitchener. H.H. 1883. *The Survey of Western Palestine: Memoirs. Vol. III. Judaea.* London.
- Guerin V. 1865. *Description Géographique, Historique et Archéologique de la Palestine.* Vol. II. Paris.
- Naveh J. 1979. Varia Epigraphica Judaica. *Israel Oriental Studies* 9: 17-31.
- Rahmani L. Y. 1994. *A Catalogue of Jewish Ossuaries in the Collections of the State of Israel.* Jerusalem.
- Robinson E. 1841. *Biblical Researches in Palestine* vol. II. London.
- Reeg G. 1989. *Ortsnamen Israels nach der Rabbinischen Literatur.* Wiesbaden.
- Tsafir Y. Di Segni L. and Green J. 1994. *Tabula Imperii Romani, Iudaea - Palaestina. Eretz Israel in the Hellenistic, Roman and Byzantine Periods, Maps and Gazetteer.* Jerusalem.