



האוניברסיטה העברית בירושלים
המחלקה לגאוגרפיה

עפרה
ד.ג. מזרח בנימין

המרכז לחקר מערות (מלח"ם)

נקרות צורים

כתב-עת לחקר מערות

מס' 20, אלול תשנ"ט, אוגוסט 1999

עורך: אסף צוער

מערכת מסתור בתל עדלם

בועז זיסו

מערכת מסתור שנתגלתה לאחרונה בתל עדלם על ידי פקחי רשות העתיקות, לאחר שנפרצה ונבזזה על ידי שודדי עתיקות. החלקים הנגישים של המערכת התת קרקעית כוללים חדר מסתור, בור מים ומחילות מפותלות. המערכת רוקנה מרוב ממצאיה, ונותרו בה אך חרסים מועטים המאפשרים לתארך אותה לשלהי תקופת הבית השני – ולימי מרד בר כוכבא. זו מערכת המסתור הראשונה המדווחת בתל חשוב זה.

איתור

חורבה – ח' עיד אל-מניא (מייה); (במפת הסקר הבריטי SWP Map XXI: Kh. 'Aid el Ma); (ראה איור 2).²

זיהוי

האתר זוהה לראשונה עם עדלם הקדומה על ידי קלרמון גאנו (Clermont Ganneau, 1875: 173-175). הזיהוי התקבל על ידי חוקרי הקרן הבריטית לחקירת ארץ ישראל (ראה Conder & Kitchener, 1883: 361-367). בתל טרם נערכה חפירה ארכיאולוגית מסודרת שתוכל לאשש את הצעות הזיהוי.

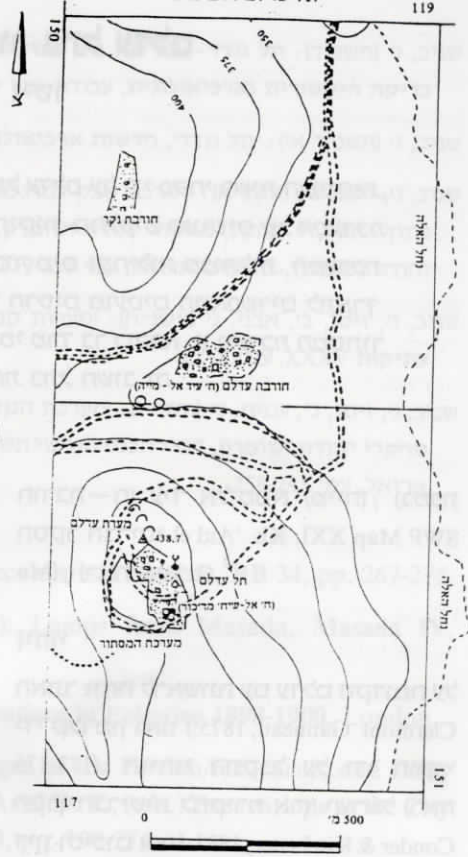
יש המזהים את עדלם בח' עיד אל-מייה, על סמך הדמיון הפונטי (ראה למשל Thomsen 1907: 15; Avi Yonah, 1976: 26; Abel, 1938: 239; Tsafir et. al, 1994: 197). אחרים מזהים את עדלם בתל העליון, (ח' אל – שיח' מדיכור), על סמך שמו של

ח' אל – שיח' מדיכור שוכנת בראש גבעה, בגובה 440 מ' מעל פני הים במרכז שפלת יהודה (ניצ 1503/1175 רשת ישראל), מדרום לעמק האלה (ראה איור 1). הגבעה נמצאת בקצה שלוחה המתנשאת כ-100 מ' מעל סביבתה, ומוקפת משלושת עבריה המערבי, הצפוני והמזרחי במורדות תלולים, בהם נחצבו מערות רבות. בחלקה העליון ניתן להבחין בשרידי תל קדום על פני שטח של כ-60 דונם, המוקף היום בגדרות אבן. במרכז התל הוקם מבנה מוסלמי מקודש (וואלי) לכבודו של שיח' מדיכור¹, שעל שמו מכונה האתר כולו.

מצידה המזרחי של הגבעה מתחתר נחל האלה ובצידה הצפוני עובר יובל הנשפך לנחל האלה ובו כרויות בארות, (המכונות במפת הסקר הבריטי SWP Map XXI: Biarat Wadi es Sur). בסמוך לבארות, בגדתו הצפונית של יובל זה נותרו שרידי

1. שייח מדיכור האגדי הוא בנו של הסולטן בדר. לדיון אודות משמעות השם מדיכור, ולאגדות הקשורות למקום ראה Clermont-Ganneau, 1896: 460.
2. ח' אל-שיח' מדיכור וח' עיד אל-מייה הינם שני אתרים נפרדים; בילקוט הפרסומים 1091 משנת 1964 (סעיף 108) יש הבדלה בין ח' אל-שיח' מדיכור לבין ח' עדלם ח' עיד אל-מניא (מייה); יש הרואים בשני האתרים שני חלקים של אותו ישוב; החוקר Victor Gurin ביקר במקום בשנות הששים של המאה הייט (גרן, תשמ"ב: 231). לדעתו יש לזהות בח' אל-שיח' מדיכור אקרופוליס ובח' עיד אל-מייה עיר תחתונה.

תל עדלם וסביבתו



איור 1: תל עדלם (ח' אל - שיח' מדיכור) מפת איתור. האתר הסמוך וממצא חרסים מן התקופה הישראלית בתל (אהרוני, תשמ"ז: 100, 334; קלאי, תשל"ב: 93-94; דגן, תשמ"ג: 8-9, הערה 10; דגן, תשנ"ב: 149-150).

עדלם במקרא ובמקורות אחרים

עדלם נזכרת לראשונה במקרא, ברשימת

ערי יהודה (יהושע ט"ו: ל"ה): "יירמות ועדלם שוכה ועזקה". אל המערה בעדלם נמלט דוד מפני שאול (שמואל א', כ"ב: א"ד'). העיר נזכרת ברשימת ביצורי רחבעם, יחד עם ערים נוספות בשפלת יהודה כגון שוכו, גת, מרשה, אדוריים, לכיש, עזקה וצרעה (ד"ה ב, י"א: ה'-כ"ג). בתקופה הפרסית השתייכה עדלם לפלך קעילה, יחד עם עזקה (נחמיה ג', נחמיה י"א).

בתקופה החשמונאית עדלם הייתה עיר (Ὀδολλάμ πλιν) שישבו בה יהודים. בשנת 163 לפנה"ס נסוג יהודה המכבי אל עדלם, אחרי הקרב במרשה נגד גורגיאס (חשמ"ב, י"ב: ל"ח), ושימשה כבסיס התארגנות ללוחמיו היהודיים.³ אין מידע נוסף על העיר בימי בית שני, על התל ישנם חרסים מתקופה זו, ומערכת המסתור הנדונה כאן, המיוחסת ככל הנראה לתקופת מרד בר כוכבא.

בתקופה הביזאנטית הייתה עדלם (Ὀδολλάμ) "כפר גדול מאוד, (Κωμη μεγάλη) כ"י מילים מבית גוברין מזרח"י" (Eusebius, Onomasticon 24,21). קלרמון גאנו ואנשי הסקר הבריטי מזכירים מערת קבורה חסומה, שעל משקופה נחקק צלב (Conder and Kitchener 1883: 361, 363); דומה שיש לתארכה לתקופה הביזאנטית.

מערכת המסתור⁴

מערכת המסתור נחצבה באגפו הדרומי של

3. ראה דיון אצל אבי יונה, תשי"א: 36; Abel, 1949: 442-443.
 4. המערכת התת קרקעית נפרצה ונשדדה על ידי גנבי עתיקות בקיץ 1995. המערכת נתגלתה במהלך פעילות פיקוח של היחידה למניעת שוד עתיקות ברשות העתיקות על ידי אלון קליין, ותועדה על ידי המחבר מטעם רשות העתיקות בסיוע אלון קליין, אבשלום דדוש, ונילי גרייצר בספטמבר 1996. (לדיווח קצר ראה זיסו, תשנ"ז). בקיץ 1998 חידשו שודדי העתיקות את עבודתם במערכת. מסדרון הכניסה המדורג נחסם בצורה מכוונת באבנים; מחילה קצרה המובילה לחדרון נוסף נפרצה בדופן הדרומית של חדר המסתור.

התל, בני"צ 15019/11738 (ראה איור 3). המערכת קטנה יחסית (ראה איור 4), וכוללת מספר מרכיבים: מסדרון כניסה מדורג, שתי מחילות (אחת חסומה כיום), חדר מסתור ובור מים. נראה שהמערכת נחצבה כדי לשמש מקום מקלט למשפחה, שהתגוררה באתר.

חלקה העליון של המערכת חפור בשכבות התל בעובי של 3.5 מ' ומדופן בקירות בנויים; חלקה התחתון חצוב בסלע. **תיאור המערכת**
מסדרון מדורג: הכניסה אל המערכת נעשית באמצעות שני גרמי מדרגות (מהלך כפול, דמוי האות U), ברוחב כ-0.7-0.6 מ', דפנותיו בנויות אבני גזית גדולות, ותקרתו עשויה לוחות גזית (ראה איור 5). בחלקו התחתון, החצוב בסלע, ניתן להבחין בשבע מדרגות תלויות (הרום כפול בגובהו מהשלה) (ראה

איורים 7,5). בבניית המסדרון המדורג הושקע מאמץ רב, בעיקר בבניה האיתנה ובקירוי, בשל הצורך לאפשר גישה אל המסתור התחתון החצוב בסלע. נראה שהמסדרון הותקן במיוחד כחלק ממערכת המסתור.

מחילה מפותלת: זוהי מחילת מסתור אופיינית, הן במידותיה והן במתארה, למחילות המסתור הנפוצות באזור (קלונר, תשמ"ג: 4-15; קלונר וטפר, תשמ"ז). ראשיתה בחלל חצוב ברישול, המצוי בתחתית מעבר הכניסה, וסופה בחדר המסתור. המחילה חצובה במפלס אחיד למדי ומורכבת משלושה קטעים, שכל אחד מהם נוטה בזווית כלפי האחר, באורך כולל של כ-11.5 מ'; רוחבה כ-0.65 מ', גובהה כ-0.7-0.8 מ' ותקרתה קמורה (ראה איור 6: חתך c-c). בסמוך למפגש עם חדר המסתור, מתחברת המחילה נוספת שהמשכה לכונן



איור 2: מבט על ח' עיד אל-מייה ועל תל עדלם מכון הברות בוואדי א-סור, מצפון לאתר. מתוך: Conder and Kitchener 1883: 360.



איור 3: צילום לכיוון מזרח של הכניסה אל המערכת, דרך הפריצה של שודדי העתיקות.
A – הכניסה למסדרון המדורג. B הכניסה לפיר האנכי של בור מים.

אופיינית, הכוללת מתקן שקדם לתקופת השמוש במסתור (בור המים), ומרכיבים שנחצבו והוכנו במיוחד לצורך המסתור (הכניסה המדורגת, המחילות המפותלות וחדר המסתור). מערכות המסתור נפוצות באתרי שפלת יהודה, אך באתר הנידון זו המערכת המדווחת הראשונה עד עתה. על פי התכנית והממצא הקיראמי ניתן לייחס את השימוש במערכת לתקופת מרד בר כוכבא.

סיוור בתל עדלם

אל אתרי תל עדלם ניתן להגיע בדרכי עפר משובשות, החסומות לעתים, ומתפצלות

דרום-מערב ויעדה לא ברור. בשל העפר המכסה את הקרקעית, ניתן היה למדוד קטע באורך של כ-6 מ' בלבד; אורכה המקורי אינו ידוע. נראה כי המחילה הנוספת התחברה אל אגף אחר של המבנה שמעל המערכת, ואיפשרה מעבר אל חדר המסתור המשותף.

חדר המסתור ובור המים: חדר סגולגל (מידותיו כ-4.4 x 2.5 מ', גובהו כ-2 מ' מעל הסחף), נחצב בקצה המחילה, ונועד כנראה לשמש מחבוא. החדר חצוב במפלס גבוה יותר מעל הבור, וביניהם חוצץ קיר בנוי גזית (ראה איור 6: חתך b-b; איור 8). בור המים חצוב במיתאר טרפזי (מידותיו כ-4 x 3.7 x 3.5 x 3 מ', גובהו כ-4.1 מ'), ודפנותיו מטוייחות. הבור התמלא מי נגר שזרמו דרך פיר רבוע המסתיים בפני הקרקע (מידותיו בחלקו התחתון כ-0.8 x 0.8 מ') וגובהו כ-4 מ'; הפיר חצוב בחלקו התחתון, ובנוי תשעה נדבכי גזית זה על זה בחלקו העליון. כדי לספק את צרכי המסתתרים במים, נפרצה הדופן הבנויה המשותפת; מבעד הפתח שנפער שאבו מים מן הבור. הפיר של בור המים המשיך לשמש לצורך מילוי ושאיבה מן החוץ, ואף איפשר כניסת אור, אוויר ושימש אולי ליציאה נוספת מן המערכת.

הממצאים

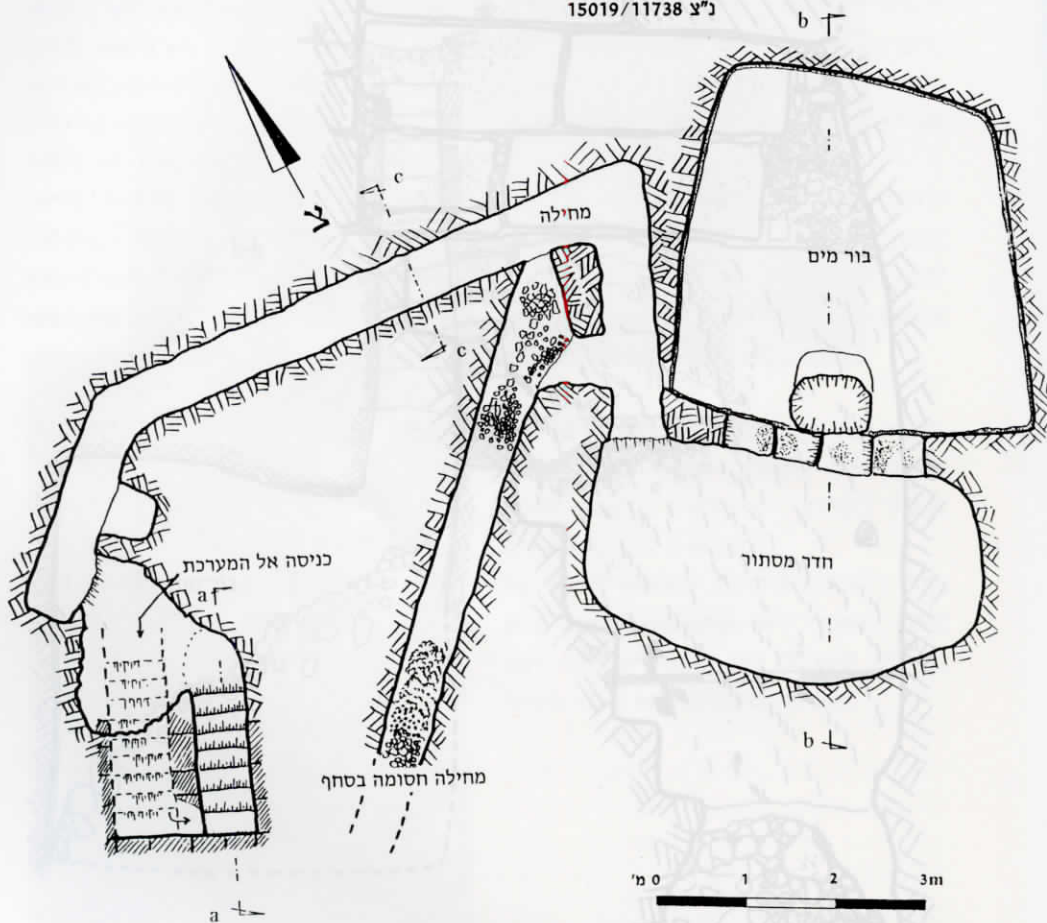
בחדר המסתור נמצאו שברי סירי ביסול בעלי שפה משולשת מחורצת, האופייניים למאות א' – ב' לסה"נ.

סיכום ותיארוך

מערכת המסתור הנדונה קטנה בהיקפה, ונחצבה כדי לשמש משפחה. למערכת תכנית

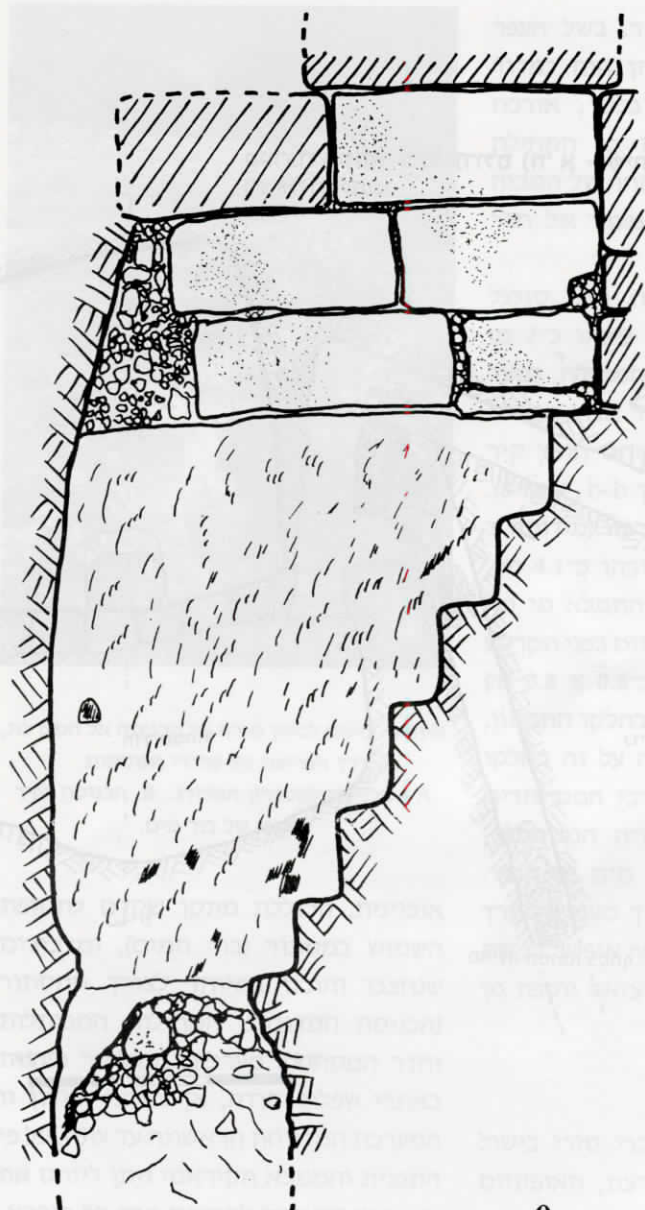
מערכת מסתור בתל עדולם (ח' א - שיח מד'כור)

נ"צ 15019/11738

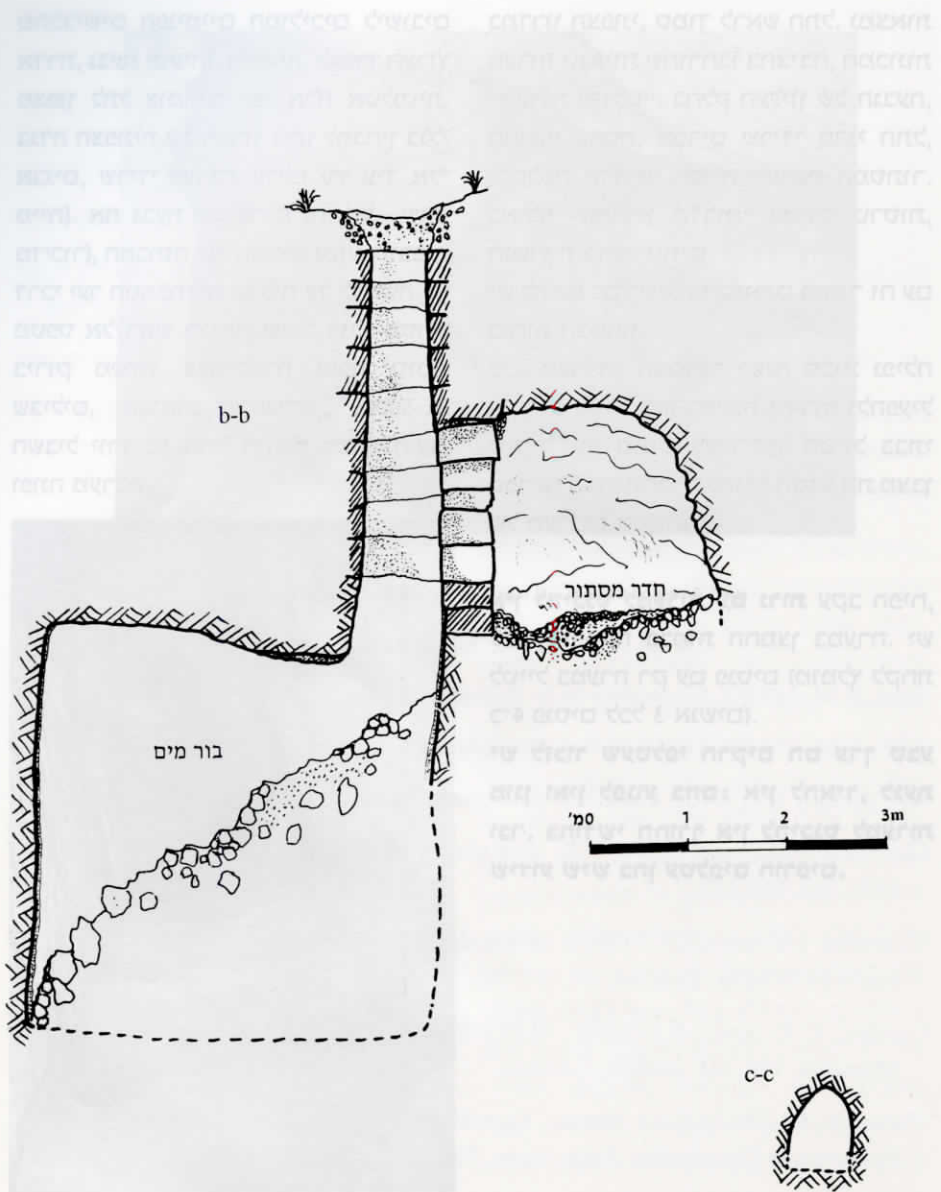


איור 4: תכנית מערכת המסתור.

חתך a-a



איור 5: חתך a-a במערכת המסתור – חלקה המזרחי של הכניסה המדורגת של המערכת.



איור 6: חתך b-b, חדר המסתור, ובור המים הסמוך לו; חתך c-c, לרוחב במחילת המסתור.

איור 6: חתך b-b, חדר המסתור, ובור המים הסמוך לו; חתך c-c, לרוחב במחילת המסתור.

במדרון הצפוני, סמוך לראש התל, נמצאות מערות טבעיות שהורחבו בחציבה, המכונות "מערות עדולם". בחלק העליון של הגבעה, המוקף טרסה, ניכרים שרידי מבני התל, ובחלקה הדרומי חבויה מערכת המסתור. באוכף ובמדרון הדרומי בנויות טרסות, הנטועות כרמי זיתים.

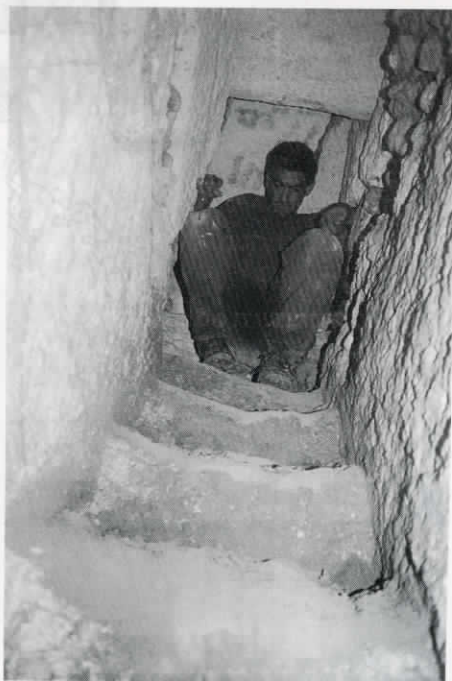
יש לתאם כנדרש את הסיורים באזור זה עם כוחות הבטחון.

בכל מערכות המסתור ישנה סכנת נפילה ולכן יש לטייל בהן במשנה זהירות ולהפעיל שיקול דעת. מומלץ לברר לפני הטיול בבתי ספר שדה של החברה להגנת הטבע את מצבן של מערכות המסתור.

אין להיכנס למערות עם נרות עקב הפיח, לכולך ופגיעה בכמות החמצן במערה. יש לטייל במערה רק עם פנסים (מומלץ לקחת כ-4 פנסים לכל 3 אנשים).

יש לזכור שעטלפי חרקים הם ערך טבע מוגן ואין לפגוע בהם: אין להאיר, לגעת וכו'. בחודשי החורף אין להיכנס למערות שידוע שיש בהן עטלפים חורפים.

מהכבישים הפנימיים המוליכים לשובים אדרת, גבעת ישעיהו, ורוגלית. לאורך הערוץ מצפון לתל צומחים עצי אלה אטלנטית. בגדה הצפונית של הערוץ ניתן להבחין בגלי אבנים, שרידי חורבת עדלם (חי' עיד אל-מייה). את גבעת תל עדלם (חי' אל-שיחי מדיכור), המכוסה יער אורניים נטוע, סובבות דרכי יער המתפתלות ועולות עד לראשה. כן מטפס אל ראש הגבעה שביל רגלי מסומן בירוק מכיוון צפון-מזרח (מפת סימון שבילים, מבואות ירושלים, 1:50000). השביל יורד מן התל דרומה בשולי היער, ופונה מערבה.



איור 7: צילום הכניסה המדורגת של המערכת, מבט דרומה.



איור 8 : מבט מזרחה, על המחיצה בין חדר המסתור לבור המים.

מקורות

- אבי יונה, מי (תשי"א): **גיאוגרפיה היסטורית של ארץ-ישראל**, ירושלים.
- אהרוני, יי (תשמ"ז): **ארץ-ישראל בתקופת המקרא**, ירושלים.
- דגן, יי (תשמ"ג): **שפלת יהודה, לקט מאמרים**, תל אביב.
- דגן, יי (תשנ"ב): **שפלת יהודה בתקופת המלוכה לאור החפירות והסקר הארכיאולוגי**. עבודת גמר לשם קבלת תואר מוסמך, אוניברסיטת תל אביב.
- זיסו, בי (תשנ"ז): 'יח' א-שיחי מדיכורי, **חדשות ארכיאולוגיות ק"ז**, עמ' 106-107.
- גרון, וי (תשמ"ב): תיאור גיאוגרפי, היסטורי וארכיאולוגי של ארץ-ישראל, כרך ג', ירושלים. תרגום לעברית של המקור הצרפתי: Gurin, V. (1869): **Description Gographique, Historique et Archeologique de la Palestine**, Paris.
- קלאי, זי (תשל"ב): 'עדלם', בתוך: **אנציקלופדיה מקראית** כרך ו', ירושלים.
- קלוזר, עי (תשמ"ג): 'מערכות המסתור בשפלת יהודה', **קתדרה** 26, עמ' 4-23.
- קלוזר, עי, ספר, יי (תשמ"ז): **מערכות המסתור בשפלת יהודה**, תל אביב.
- Abel, F.M. (1938): **Gographie de la Palestine II**, Paris.
- Abel, F.M. (1949): **Les livres des Maccabees**, Paris.
- Avi Yonah, M. (1976): **Gazetteer of Roman Palestine, Qedem 5**, Jerusalem.
- Clermont Ganneau, Ch. (1875): The site of the City of Adullam, **PEFQSt**, for 1875, pp. 168-177.
- Clermont Ganneau, Ch. (1896): **Archaeological Researches in Palestine, during the years 1873-1874**, London.
- Conder, C.R. and Kitchener, H.H.(1883): **The Survey of Western Palestine: Memoirs. Vol. III. Judaea**, London.
- Thomsen, P. (1907): **Loca Sancta, Verzeichnis der im 1. bis 6. Jahrhundert n. Chr. Erwaehten Ortschaften Palaestinas**, Halle.
- Tsafir, Y. Di Segni, L. and Green, J. (1994): **Tabula Imperii Romani, Iudaea - Palaestina, Eretz Israel in the Hellenistic, Roman and Byzantine Periods**, Jerusalem.
- * כל התמונות והשרטוטים במאמר (שלא נכתב לצידן אחרת) צולמו על-ידי בועז זיסו.